

Dell Latitude XT3

Průručka majitel'a

Regulační model: P17G
Regulační typ: P17G001



Poznámky, upozornenia a výstrahy



POZNÁMKA: POZNÁMKA uvádza dôležité informácie, ktoré umožňujú lepšie využitie počítača.



VAROVANIE: UPOZORNENIE označuje možné poškodenie hardvéru alebo stratu údajov a uvádza, ako sa vyhnúť problému.



VÝSTRAHA: VÝSTRAHA označuje možné poškodenie majetku, osobné zranenie alebo smrť.

Copyright © 2014 Dell Inc. Všetky práva vyhradené. Tento produkt je chránený zákonmi USA a ďalšími medzinárodnými zákonmi o autorských právach a duševnom vlastníctve. Dell™ a logo Dell sú ochrannými známkami spoločnosti Dell Inc. v Spojených štátoch a/alebo ďalších jurisdikciách. Všetky ostatné tu uvedené značky a názvy môžu byť ochranné známky ich príslušných spoločností.

Obsah

1 Práca na počítači.....	9
Pred servisným úkonom v počítači.....	9
Odporúčané nástroje.....	11
Vypnutie počítača.....	12
Po dokončení práce v počítači.....	12
2 Funkcie počítača Tablet PC.....	15
Úvod.....	15
Používateľské režimy.....	15
Použitie počítača Tablet PC v režime tabletu.....	15
Tlačidlá počítača Tablet PC.....	16
Tlačidlá posúvania.....	17
Rozhranie počítača Tablet PC.....	18
Použitie počítača Tablet PC v systéme Windows 7.....	19
Obsluha dotykmi.....	19
Použitie pera ako myši.....	20
Práca so súbormi.....	21
Použitie pera ako pera.....	21
Použitie vstupného panela počítača Tablet PC.....	21
Zadávanie textu.....	22
Rýchle pohyby perom.....	23
Použitie počítača Tablet PC v systéme Windows XP.....	24
Použitie pera ako myši.....	24
Použitie pera ako pera.....	25
Vstupný panel počítača Tablet PC.....	25
Obsluha dotykmi.....	25
Nastavenia tabletu a pera.....	25
Nastavenie počítača Tablet PC.....	26
Karta Možnosti digitalizátora.....	27
Vstupný režim.....	27

Ladenie dotykov.....	28
Karta Pen (Pero).....	28
Funkcie pera a stav batérie pera.....	29
Karta Interactive Options (Interaktívne možnosti).....	30
Odstraňovanie problémov pre program N-Trig Digitizer	30
Problémy počas inštalácie.....	30
Problémy s výkonom.....	31
Demontáž batérie.....	32
Inštalácia batérie.....	33
3 Karta SIM (Subscriber Identity Module).....	35
Vybratie karty modulu identity odberateľa (SIM).....	35
Inštalácia karty modulu identity odberateľa (SIM).....	36
4 Karta ExpressCard.....	37
Vybratie karty ExpressCard.....	37
Inštalácia karty ExpressCard.....	38
5 Zadný panel.....	39
Demontáž zadného panela.....	39
Inštalácia zadného panela.....	40
6 Pevný disk.....	41
Demontáž zostavy pevného disku.....	41
Inštalácia zostavy pevného disku.....	43
7 Pamäť.....	45
Demontáž pamäte.....	45
Inštalácia pamäte.....	46
8 Karta Bluetooth.....	47
Demontáž modulu Bluetooth.....	47
Inštalácia modulu Bluetooth.....	48
9 Karta siete WLAN.....	49

Demontáž karty miestnej bezdrôtovej siete (WLAN).....	49
Inštalácia karty miestnej bezdrôtovej siete (WLAN).....	50
10 Karta siete WWAN.....	51
Demontáž karty rozľahlej bezdrôtovej siete (WWAN).....	51
Inštalácia karty rozľahlej bezdrôtovej siete (WWAN).....	52
11 Gombíková batéria.....	53
Demontáž gombíkovej batérie.....	53
Inštalácia gombíkovej batérie.....	54
12 Kryt základne.....	55
Demontáž spodného krytu.....	55
Inštalácia spodného krytu.....	56
13 Chladič.....	57
Demontáž chladiča.....	57
Inštalácia chladiča.....	58
14 Procesor.....	59
Demontáž procesora.....	59
Inštalácia procesora.....	60
15 Rám klávesnice.....	61
Demontáž rámu klávesnice.....	61
Inštalácia rámu klávesnice.....	61
16 Klávesnica.....	63
Demontáž klávesnice.....	63
Inštalácia klávesnice.....	65
17 Opierka dlaní.....	67
Demontáž opierky dlaní.....	67
Inštalácia opierky dlaní.....	69

18 Snímač zatvorenia displeja.....	71
Demontáž snímača zatvorenia displeja.....	71
Inštalácia snímača zatvorenia displeja.....	72
19 Čítačka karty ExpressCard.....	75
Demontáž čítačky karty ExpressCard.....	75
Inštalácia čítačky karty ExpressCard.....	76
20 Čítačka karty Smart.....	79
Demontáž čítačky kariet Smart Card.....	79
Inštalácia čítačky kariet Smart Card.....	80
21 Spínač bezdrôtovej komunikácie.....	81
Demontáž dosky spínača siete WLAN.....	81
Inštalácia dosky spínača siete WLAN.....	82
22 Reprodukotor.....	83
Demontáž reproduktorov.....	83
Inštalácia reproduktorov.....	85
23 Kábel Bluetooth.....	87
Demontáž kábla Bluetooth.....	87
Inštalácia kábla Bluetooth.....	87
24 Konektor modemu.....	89
Demontáž konektora modemu.....	89
Montáž konektora modemu.....	91
29 Rám displeja.....	93
Demontáž rámu displeja.....	93
Inštalácia rámu displeja.....	93
26 Systémová doska.....	95
Demontáž systémovej dosky.....	95

Inštalácia systémovej dosky.....	97
27 Napájací konektor.....	99
Demontáž konektora napájania.....	99
Inštalácia konektora napájania.....	100
29 Rám displeja.....	103
Demontáž rámu displeja.....	103
Inštalácia rámu displeja.....	103
29 Rám displeja.....	105
Demontáž panela displeja.....	105
Inštalácia panela displeja.....	107
30 Kamera.....	109
Demontáž kamery.....	109
Inštalácia kamery.....	110
31 Doska a kábel funkcií displeja.....	111
Demontáž dosky funkcií displeja.....	111
Inštalácia dosky funkcií displeja.....	113
32 Doska napájania displeja.....	115
Demontáž dosky napájania displeja.....	115
Inštalácia dosky napájania displeja.....	117
33 Doska snímača odtlačkov prstov.....	119
Demontáž dosky a kábla snímača odtlačkov prstov na displeji.....	119
Inštalácia dosky a kábla snímača odtlačkov prstov na displeji.....	121
34 Zostava displeja.....	123
Demontáž zostavy displeja.....	123
Inštalácia zostavy displeja.....	125
35 Závesy displeja.....	127


Demontáž zostavy závesov displeja.....	127
Inštalácia zostavy závesov displeja.....	129
36 Kábel systému LVDS kamery.....	131
Demontáž kábla kamery LVDS.....	131
Inštalácia kábla LVDS.....	131
37 Technické údaje.....	133
Technické údaje.....	133
38 Nastavenie systému.....	139
Prehľad	139
Spustenie nastavenia systému.....	139
Možnosti programu System Setup (Nastavenie systému).....	139
39 Kontaktovanie spoločnosti Dell.....	149


Práca na počítači


Pred servisným úkonom v počítači


Dodržiavajte nasledujúce bezpečnostné pokyny, aby ste sa vyhli prípadnému poškodeniu počítača a zaistili svoju osobnú bezpečnosť. Pokiaľ nie je uvedené inak, každý postup uvádzaný v tomto dokumente predpokladá, že sú splnené nasledujúce podmienky:


- Prečítali ste si bezpečnostné informácie, ktoré boli dodané spolu s počítačom.
- Komponent možno vymeniť alebo (ak bol zakúpený osobitne) namontovať podľa postupu demontáže v opačnom poradí krokov.


 **VÝSTRAHA:** Skôr než začnete pracovať vnútri počítača, prečítajte si bezpečnostné pokyny dodané s počítačom. Ďalšie informácie o bezpečnosti a overených postupoch nájdete na stránke so zákonnými požiadavkami na adrese www.dell.com/regulatory_compliance.

 **VAROVANIE:** Veľa opráv smie vykonávať iba oprávnený servisný technik. Vy môžete vykonávať iba postupy riešenia problémov a jednoduché opravy, na ktoré vás oprávňuje dokumentácia k produktu alebo pokyny internetového alebo telefonického tímu servisu a technickej podpory. Na škody spôsobené opravami, ktoré neboli autorizované spoločnosťou Dell, sa nevzťahuje záruka. Prečítajte si bezpečnostné informácie, ktoré boli dodané spolu s produktom, a dodržujte ich.

 **VAROVANIE:** Uzemnite sa pomocou uzemňovacieho remienka na zápästí alebo opakovaným dotýkaním sa nenatretého kovového povrchu (ako napr. konektora na zadnej strane počítača), aby ste predišli elektrostatickému výboju.

 **VAROVANIE:** So súčiastkami a kartami zaobchádzajte opatrne. Nedotýkajte sa komponentov ani kontaktov na karte. Kartu držte za jej okraje alebo za jej kovový montážny držiak. Komponenty ako procesor držte za okraje, nie za kolíky.

 **VAROVANIE:** Ak odpájate kábel, ťahajte ho za konektor alebo pevný ťahací jazýček, nie za samotný kábel. Niektoré káble majú konektor zaistený západkami; pred odpojením takéhoto kábla stlačte západky. Konektory od seba odpájajte plynulým ťahom v rovnom smere – zabránite tým ohnutiú kolíkov. Skôr než niektorý kábel zapojíte, presvedčte sa, či sú oba konektory správne orientované a zarovnané.


 **POZNÁMKA:** Farba počítača a niektorých komponentov sa môže odlišovať od farby uvádzanej v tomto dokumente.

V záujme predchádzania poškodeniu počítača vykonajte pred začatím prác vo vnútri počítača nasledujúce kroky.

1. Pracovný povrch musí byť rovný a čistý, aby sa nepoškriabal kryt počítača.
2. Vypnite počítač (pozrite časť Vypnutie počítača).
3. Ak je počítač pripojený k dokovaciemu zariadeniu (v doku), napríklad k voliteľnej mediálnej základni alebo tenkej batérii, odpojte ho.


 **VAROVANIE:** Ak chcete odpojiť sieťový kábel, najskôr odpojte kábel z počítača a potom ho odpojte zo sieťového zariadenia.

4. Odpojte od počítača všetky sieťové káble.
5. Odpojte počítač a všetky pripojené zariadenia z elektrických zásuviek.
6. Zatvorte displej a prevráťte počítač na rovný pracovný povrch.

 **POZNÁMKA:** V záujme predchádzania poškodeniu systémovej dosky musíte pred servisným úkonom v počítači vybrať hlavnú batériu.

7. Vyberte hlavnú batériu.
8. Otočte počítač do normálnej polohy.
9. Otvorte displej.
10. Stlačte vypínač, aby sa uzemnila systémová doska.

 **VAROVANIE:** Pred otvorením displeja vždy odpojte počítač z elektrickej zásuvky, aby ste predišli zásahu elektrickým prúdom.

 **VAROVANIE:** Skôr než sa dotknete akéhokolvek komponentu vo vnútri počítača, uzemnite sa dotykou nenatretého kovového povrchu, napríklad kovovej zadnej strany počítača. Počas práce sa pravidelne dotýkajte nenatretého kovového povrchu, aby sa rozptýlila statická elektrina, ktorá by mohla poškodiť vnútorné komponenty.


11. Z príslušných zásuviek vyberte všetky vložené karty ExpressCard alebo Smart Card.

Odporúčané nástroje

Postupy uvedené v tomto dokumente môžu vyžadovať použitie nasledujúcich nástrojov:

- Malý plochý skrutkovač
- krížový skrutkovač č. 0,
- krížový skrutkovač č. 1,
- Malé plastové páčidlo

Vypnutie počítača


 **VAROVANIE:** Skôr než vypnete počítač, uložte a zatvorte všetky otvorené súbory a zatvorte všetky otvorené programy, aby ste zabránili strate údajov.

1. Vypnite operačný systém:

– V systéme Windows 8:


* Používanie zariadenia podporujúceho dotyky:

a. Prejdite prstom od pravého okraja obrazovky, otvorte ponuku kľúčových tlačidiel a vyberte možnosť **Settings (Nastavenia)**.


b. Vyberte , potom kliknite na tlačidlo **Vypnúť**.

* Používanie myši:

a. Presuňte kurzor do pravého horného rohu obrazovky a kliknite na možnosť **Settings (Nastavenia)**.


b. Kliknite na  a vyberte tlačidlo **Vypnúť**.

– V systéme Windows 7:

1. Kliknite na položku **Štart** .

2. Kliknite na tlačidlo **Vypnúť**.

alebo

1. Kliknite na položku **Štart** .

2. Kliknite na šípku v pravom dolnom rohu ponuky **Štart** podľa obrázka a



kliknite na položku **Vypnúť**.

2. Skontrolujte vypnutie počítača a všetkých pripojených zariadení. Ak sa počítač a pripojené zariadenia nevypli pri vypínaní operačného systému automaticky, vypnite ich stlačením a podržaním hlavného vypínača na asi 4 sekundy.

Po dokončení práce v počítači

Po skončení postupu inštalácie súčastí sa pred zapnutím počítača uistite, či ste pripojili všetky externé zariadenia, karty a káble.



VAROVANIE: Používajte výlučne batériu určenú pre konkrétny typ počítača Dell, aby ste nepoškodili počítač. Nepoužívajte batérie určené pre iné počítače spoločnosti Dell.

1. Pripojte prípadné externé zariadenia, napríklad replikátor portov, tenkú batériu alebo mediálnu základňu a nainštalujte všetky karty, napríklad ExpressCard.
2. Pripojte k počítaču prípadné telefónne alebo sieťové káble.



VAROVANIE: Pred zapojením sieťového kábla najskôr zapojte kábel do sieťového zariadenia a potom ho zapojte do počítača.

3. Vložte batériu.
4. Pripojte počítač a všetky pripojené zariadenia k ich elektrickým zásuvkám.
5. Zapnite počítač.

Funkcie počítača Tablet PC

Úvod

Váš počítač je počítačom Tablet PC, ktorý má nasledujúce vlastnosti:

- [Používateľské režimy](#)
- [Tlačidlá tabletu](#)
- [Rozhranie počítača Tablet PC](#)
- [Nastavenie tabletu](#)

Používateľské režimy

Svoj počítač Tablet PC môžete používať vo dvoch rôznych režimoch:

- Režim notebooku
- Režim tabletu

Použitie počítača Tablet PC v režime tabletu

Svoj počítač Tablet PC môžete premeniť z režimu notebooku na režim tabletu pomocou otočením závesu o 180 stupňov doprava alebo doľava.

 **VAROVANIE: Nenamáhajte záves za krajným bodom 180 stupňov, poškodíte tým svoj počítač tablet PC.**

1. Otvorte displej počítača Tablet PC.



2. Jednou rukou podržte základňu o opierku dlani, druhou rukou chytte hornú časť displeja a podľa smeru určeného šípkou na kryte závesu otočte otočný záves doprava o 180 stupňov, kým nepocítite, že sa displej bezpečne uchytil.



3. Jednou rukou podržte základňu o opierku dlani, druhou rukou chytte hornú časť displeja a podľa smeru určeného šípkou na kryte závesu otočte otočný záves doľava o 180 stupňov, kým nepocítite, že sa displej bezpečne uchytil.



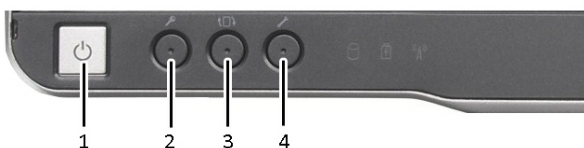
4. Sklopte zostavu displeja na základňu s obrazovkou nahor.



Orientácia **na šírku** znamená taký režim tabletu, kde používateľ drží systém tak, aby maximálne využil vertikálny priestor. Orientácia **na výšku** znamená taký režim tabletu, kde používateľ drží systém tak, aby maximálne využil horizontálny priestor. Pre režim notebooku je vždy určená orientácia na šírku.

Tlačidlá počítača Tablet PC

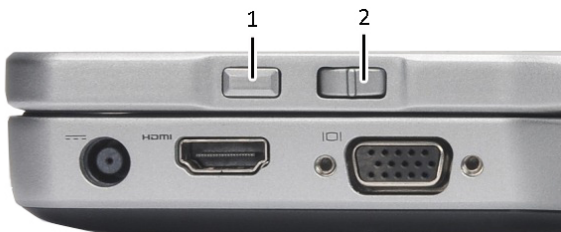
Váš Tablet PC má tri tlačidlá pre tablet, ktoré sú umiestnené vedľa tlačidla napájania. Pre správnu funkčnosť týchto tlačidiel musí byť nainštalovaný program Dell Control Point System Manager.



1. Spínač napájania – Používa sa na zapnutie a vypnutie počítača.
2. Tlačidlo zabezpečenia Windows – Ak svoj počítač Tablet-PC používate v režime tabletu, stlačením tohto tlačidla sa otvorí dialógové okno Správca úloh systému Windows alebo prihlasovacie okno, podobne, ako po stlačení kombinácie **<Ctrl><Alt>** v režime notebooku.
3. Tlačidlo na otočenie obrazovky – Keď je Tablet-PC v režime tabletu, stlačením tlačidla na otočenie obrazovky sa zmení orientácia displeja z režimu na šírku na režim na výšku alebo naspäť. Vždy, keď stlačíte tlačidlo na otočenie obrazovky, sa obraz na obrazovke otočí doprava o 90 stupňov.
4. Tlačidlo kontrolného bodu Dell – Stlačením tohto tlačidla môžete prezerat' a konfigurovať možnosti počítača Tablet PC a pera pomocou programu Dell Control Point System Manager.

Tlačidlá posúvania

Váš počítač Tablet-PC má dve tlačidlá na posúvanie obsahu.



Obrázok 1. Tlačidlá posúvania

1. Ovládač posúvania
2. Tlačidlo Naspäť

Používanie ovládača posúvania

- Ak chcete posunúť zoznam položiek alebo viacstranný dokument o jeden krok, posuňte ovládač posúvania nahor alebo nadol a pustite. Po uvoľnení sa ovládač automaticky vráti do strednej (neutrálnej) polohy.

- Ak chcete rýchlo posúvať zoznam položiek alebo viacstranný dokument, posuňte ovládač posúvania nahor alebo nadol a podržte ho. Uvoľnite ho vo chvíli, keď chcete zastaviť posúvanie.
- Ak chcete vybrať objekty, stlačte a uvoľnite ovládač posúvania, keď je v strednej (neutrálnej) polohe.
- Ak chcete vyvolať miestnu ponuku, stlačte a podržte ovládač posúvania dovtedy, kým sa na obrazovke nezobrazí úplný kruh, potom ovládač pustite. Zodpovedá to kliknutiu pravým tlačidlom myši na počítači notebook.

Používanie tlačidla Naspäť

- Ak sa chcete vrátiť, stlačte a uvoľnite tlačidlo Naspäť.
- Ak chcete zatvoriť aktívne okno, stlačte a podržte tlačidlo Naspäť.
- Ak chcete prispôbiť správanie tlačidla Naspäť, použite okno nastavení tabletu a pera.

Rozhranie počítača Tablet PC

Váš Tablet PC sa ponúka s nasledujúcimi operačnými systémami:

- Microsoft Windows XP
- Windows Vista
- Windows 7

Medzi rozhraniami počítačov Tablet PC s tromi uvedenými operačnými systémami je viacero rozdielov. Hlavné rozdiely uvedieme nižšie.

Vlastnosť	Popis	Windows Vista/ Windows 7	Microsoft Windows XP
Dotyk	Možnosť použitia prsta ako vstupného zariadenia.	Áno	Áno
Windows Denník	Natívna aplikácia na vytváranie poznámok zadávaných priamo pomocou pera alebo dotyku.	Áno	Áno
Nástroj na vystrihovanie	Nástroj určený na zosnímanie častí vizuálnych údajov (dokumentov, obrázkov atď.) pomocou pera alebo dotyku.	Áno	Áno
Rýchle pohyby	Skratky k najčastejším úlohám aktivované gestami.	Áno	Nie

Vlastnosť	Popis	Windows Vista/ Windows 7	Microsoft Windows XP
Začiarkavacie políčka	Vizuálny identifikátor v priečinkoch na výber súborov.	Áno	Nie
Odozva formou kurzora	Vizuálny identifikátor miesta ťuknutia.	Áno	Nie
Vstupný panel tabletu	Nástroj na zadávanie údajov pomocou pera alebo dotyku ako náhrada klávesnice.	Áno	Áno
Nástroje citlivé na typ vstupného zariadenia	Vstupný panel tabletu a ikona menia veľkosť podľa toho, či sa používa pero alebo dotyk.	Áno	Nie
Kurzor tabletu	Pre funkcie počítača Tablet-PC sa používa špeciálny tabletový kurzor ako náhrada za štandardný ukazovateľ myši.	Áno	Nie
Miniaplikácia pre dotyk	Samostatný nástroj, ktorý sa objaví v dotykovom režime pre účely kliknutia pravým tlačidlom.	Áno	Nie
Odozva formou kurzora	Možnosť kontroly, či bol cieľ úspešne vybratý, formou vizuálnej odozvy.	Áno	Nie

Použitie počítača Tablet PC v systéme Windows 7

Váš Tablet PC používa rôzne vstupné zariadenia. K dispozícii máte štandardný dotykový panel s klávesnicou, navyše si môžete zaobstarať aj elektrostatické pero alebo jednoducho použite svoj prst ako vstupné zariadenie.

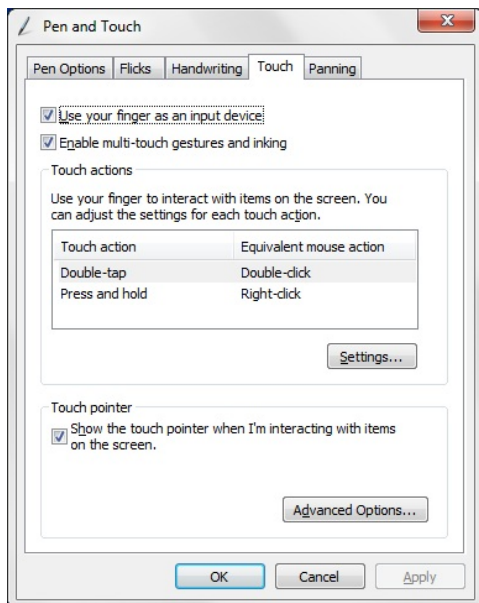
Obsluha dotykmi

Hlavnou výhodou vášho počítača Tablet PC je možnosť jednoduchého prechodu zo vstupu perom na vstup dotykom. Keď používate dotykový režim, po vašimi prstami sa objaví priehľadný obraz počítačovej myši, tzv. ukazovateľ dotyku. Ukazovateľ dotyku má

Ľavé a pravé tlačidlo, na ktoré môžete ťuknúť svojím prstom. Ukazovateľ dotyku môžete presúvať pomocou plochy pod tlačidlami.

Aktivácia ukazovateľa dotyku:

- Vyberte **Štart** > **Ovládací panel** > **Pero a dotyk** a kliknite na kartu **Dotyk**.
- V časti **Dotykový ukazovateľ** vyberte možnosť **Pri interakcii s položkami na obrazovke zobrazit' dotykový ukazovateľ**.



Obrázok 2. Pero a dotyk – Použitie dotykových funkcií

Použitie pera ako myši

Pero môžete používať podobne ako myš alebo dotykový panel na počítačoch notebook. Ak sa priblížite perom k displeju, objaví sa malý kurzor. Ak sa pohnete perom, pohne sa aj kurzor. Nasledujúca tabuľka popisuje spôsob použitia pera.

Funkcia	Činnosť
Jednoduché kliknutie myšou	Jemne ťuknite hrotom pera na obrazovku počítača Tablet PC.
Dvojité kliknutie myšou	Jemne ťuknite hrotom pera dvakrát rýchlo za sebou na obrazovku počítača Tablet PC.

Funkcia	Činnosť
Pravé kliknutie myšou	Dotknite sa perom obrazovky a podržte hrot na mieste, kým Windows nevykreslí úplný kruh okolo kurzora.

Práca so súbormi

Vybratím viacerých položiek zo zoznamu môžete otvoriť, mazať alebo presúvať viac súborov alebo priečinkov súčasne. Ak používate pero tabletu, priblížte sa k niektorej položke a začiarknite políčko, ktoré sa objavuje naľavo od položiek.

Aktivácia začiarkovacích políčok:

1. Otvorte **Ovládací panel**.
2. Otvorte **Možnosti priečinka**.
3. Kliknite na položku **Zobrazíť**.
4. Pod položkou **Rozšírené nastavenia** začiarknite políčko **Na výber položiek používať začiarkavacie políčka** a kliknite na tlačidlo **OK**.

Použitie pera ako pera

Softvér na rozpoznávanie rukopisu uľahčí zadávanie textu do vašich aplikácií perom. Niektoré aplikácie, ako napríklad Windows Denník, umožnia písanie perom priamo do okna aplikácie.

Hlavné funkcie možnosti Pero sú:

- Vstupný panel počítača Tablet PC
- Rýchle pohyby perom

Použitie vstupného panela počítača Tablet PC

Vstupný panel počítača Tablet PC umožní zadávanie textu do vašich aplikácií, ak niektorá aplikácia nepodporuje priamy vstup perom.


Vstupný panel počítača Tablet PC môžete otvoriť niektorým z nasledujúcich spôsobov:

- Ťuknite perom do editovateľnej oblasti aplikácie. Zobrazí sa ikona vstupného panela počítača Tablet PC. Po ťuknutí na ikonu Tablet PC sa vstupný panel vysunie z okraja obrazovky.
- Ťuknite na kartu Vstupný panel, ktorá je ukotvená na kraji obrazovky, keď je vstupný panel skrytý.
- Kartu Vstupný panel môžete posúvať ťahaním nahor alebo nadol popri okraji obrazovky. Po ťuknutí sa vstupný panel otvorí v tej istej horizontálnej polohe obrazovky, kde sa nachádza karta.






Obrázok 3. Vstupný panel počítača Tablet PC

Pole na písanie a pole na zadávanie znakov obsahujú číselnú klávesnicu, klávesnicu symbolov a rýchle klávesy pre web na presné zadávanie textov takéhoto typu. Na začiatku písania sú tieto rýchle klávesy skryté, ale objavia sa po vložení alebo vymazaní vášho textu.

 **POZNÁMKA:** V predvolenom nastavení sa vstupný panel automaticky prepne na dotykovú klávesnicu, ak umiestnite bod vkladania textu do poľa pre zadávanie hesla.

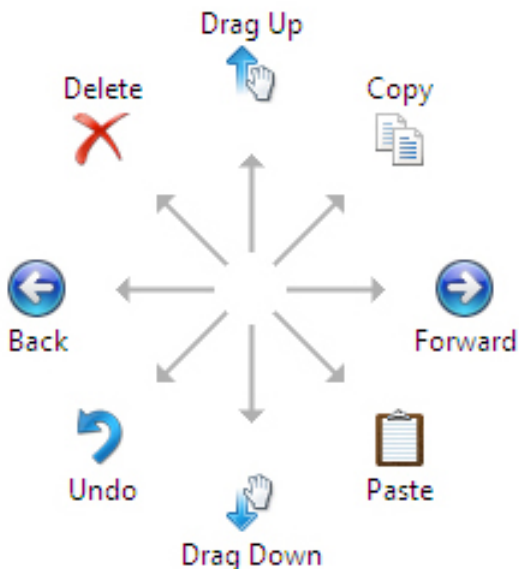
Zadávanie textu

Na zadávanie textu môžete použiť funkciu rozpoznávania rukopisu alebo dotykovú klávesnicu. Pole na písanie a pole na zadávanie znakov obsahujú číselnú klávesnicu, klávesnicu symbolov a rýchle klávesy pre web na presné zadávanie textov takéhoto typu. Na začiatku písania sú tieto rýchle klávesy skryté, ale objavia sa po vložení alebo vymazaní vášho textu. Nasledujúca tabuľka zobrazuje ikony vstupného panela a ich funkcie.

Ikona	Názov	Funkcia
	Rozpoznávanie rukopisu	Pole na písanie a pole na zadávanie znakov prevedie rukopis na tlačенý text. Do poľa na písanie môžete písať súvislo, ako keby ste písali na linajkový papier. Do poľa na zadávanie znakov môžete písať znaky po jednom. Pole na zadávanie znakov prevedie rukopis na tlačенý text, ale naraz vždy len jedno písmeno, číslo alebo symbol. Neberie ohľad na ostatné znaky v napísanom slove, nepoužíva slovník pre rozpoznávanie rukopisu. Ak chcete prepnúť vstupný panel na pole na zadávanie znakov, ťuknite na ponuku Tools (Nástroje) a píšete znaky jednotlivito.
	Dotyková klávesnica	Dotyková klávesnica funguje podobne ako štandardná klávesnica, len text sa zadáva ťuknutím na klávesy perom tabletu alebo prstom.
	POZNÁMKA:	V predvolenom nastavení sa vstupný panel automaticky prepne na dotykovú klávesnicu, ak umiestnite bod vkladania textu do poľa pre zadávanie hesla.

Rýchle pohyby perom

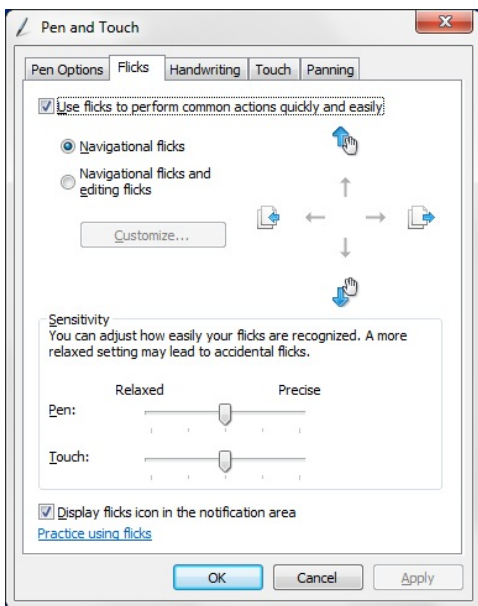
Rýchle pohyby perom umožnia použitie pera na vykonávanie akcií, na ktoré je obyčajne potrebná klávesnica, ako napríklad stlačenie klávesu <Page Up> alebo smerových klávesov so šípkami. Rýchle pohyby perom sú rýchle gestá do niektorého smeru. Ak sa rozpozná rýchly pohyb perom, Tablet PC vykoná príslušnú akciu.



Obrázok 4. Predvolené rýchle pohyby perom

Rýchle pohyby perom môžete prispôsobiť nasledovným spôsobom:

- **Štart**→**Ovládací panel**→ **Pero a dotyk** a kliknutím na kartu **Rýchle pohyby**.



Obrázok 5. Pero a dotyk – Rýchle pohyby perom

Použitie počítača Tablet PC v systéme Windows XP

Svoj počítač Tablet PC môžete používať s rôznymi vstupnými zariadeniami. K dispozícii máte štandardný dotykový panel s klávesnicou, môžete si zaobstarať aj elektrostatické pero alebo jednoducho použijete svoj prst ako vstupné zariadenie.

Použitie pera ako myši

Pero môžete používať podobne ako myš alebo dotykový panel na počítačoch notebook. Ak sa priblížite perom k displeju, objaví sa malý kurzor. Ak sa pohnete perom, pohne sa aj kurzor. Jedno ťuknutie prstom na obrazovke zodpovedá kliknutiu myšou. Dvojité ťuknutie znamená dvojkliknutie. Právě kliknutie perom môžete dosiahnuť podržaním hrotu pera na obrazovke, kým sa neobjaví červený kruh okolo ukazovateľa podľa nasledujúcej ilustrácie. Zdvihnutím pera na niektorom mieste sa otvorí príslušná vedľajšia ponuka.



Obrázok 6. Indikátor ukazovateľa

Použitie pera ako pera

Natívny softvér na rozpoznávanie rukopisu uľahčí zadávanie textu do vašich aplikácií perom. Niektoré aplikácie, ako napríklad Windows Denník, umožnia písanie perom priamo do okna aplikácie.

Vstupný panel počítača Tablet PC

Vstupný panel počítača Tablet PC môžete použiť na zadávanie textu do svojich aplikácií, ak aplikácia nepodporuje priamy vstup perom.

Vstupný panel počítača Tablet PC môžete otvoriť ťuknutím perom do editovateľnej oblasti aplikácie. Zobrazí sa ikona vstupného panela počítača Tablet PC.

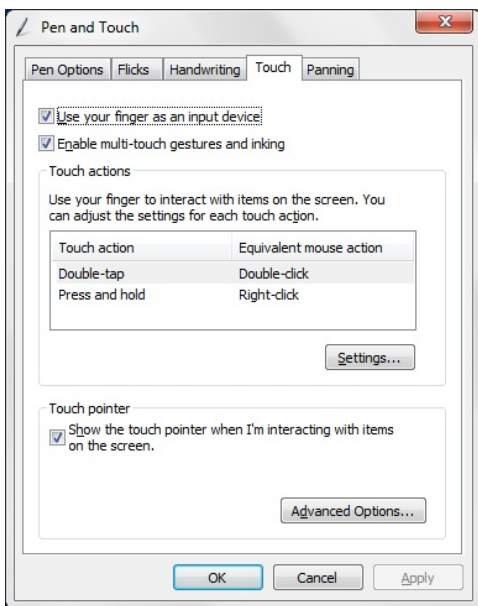
Na zadávanie textu môžete použiť pole na písanie, pole na zadávanie znakov alebo klávesnicu na obrazovke. Pole na písanie a pole na zadávanie znakov prevedie váš rukopis na tlačenný text. Klávesnica na obrazovke funguje podobne ako štandardná klávesnica, len text sa zadáva ťuknutím na klávesy perom tabletu. Nasledujúca tabuľka uvádza rôzne možnosti použitia vstupného panela.

Obsluha dotykmi

Hlavnou výhodou vášho počítača Tablet-PC je možnosť jednoduchého prechodu zo vstupu perom na vstup dotykom. Práca je podobná ako v prípade pera. Jedno ťuknutie prstom na obrazovke zodpovedá kliknutiu myšou. Dvojité ťuknutie znamená dvojkliknutie. Právě kliknutie môžete v dotykovom režime dosiahnuť podržaním prsta na obrazovke, kým sa neobjaví červený kruh okolo ukazovateľa. Ukazovateľ môže byť niekedy ťažko viditeľný, ak ho váš prst zakryje. Zdvihnutím vášho prsta z tohto miesta sa otvorí príslušná vedľajšia ponuka.

Nastavenia tabletu a pera

Okno nastavení tabletu a pera môžete otvoriť z Ovládacieho panela. Môžete ho otvoriť aj z programu Dell Control Point Manager.



Obrázok 7. Okno Pero a dotyk

V nasledujúcej časti predstavíme rôzne časti okna Pero a dotyk. Sú to:

- Nastavenia – Umožňuje definovať nastavenia pre pravákov/ľavákov, pozíciu ponuky a nastavenia kalibrácie.
- Displej – Umožňuje definovať orientáciu obrazovky a nastaviť jas obrazovky.
- Tlačidlá tabletu – Umožňuje definovať nastavenia tlačidiel.
- Nastavenia pera – Umožňuje definovať rôzne akcie pera a tlačidiel pera pre rôzne funkcie.

Nastavenie počítača Tablet PC

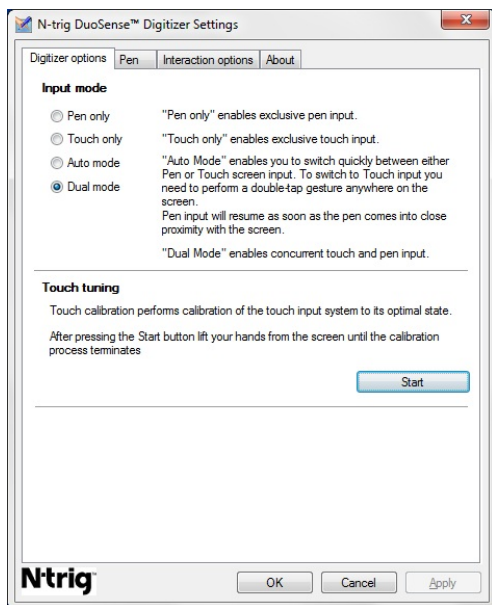
Aplet **N-trig DuoSense Digitizer Settings** sa používa na rôzne nastavenia digitalizátora. Ikona apletu N-trig sa objaví na paneli úloh. Ak sa ukazovateľom priblížite k ikone, zobrazí sa číslo verzie firmvéru. Pravé kliknutie na ikone otvorí vedľajšiu ponuku možností **Vlastností** a **O programe**. Okno **N-trig DuoSense Digitizer Settings** obsahuje tieto karty:

- Digitizer Options (Možnosti digitalizátora)
- Pen (Pero)
- Interactive Options (Interaktívne možnosti)

Karta Možnosti digitalizátora

Karta Možnosti digitalizátora sa používa na nasledujúce účely:

- Výber vstupného režimu
- Ladenie dotykov



Obrázok 8. N-trig DuoSense Digitizer Settings – Možnosti digitalizátora

Vstupný režim

Aplet **N-trig DuoSense Digitizer** má štyri prevádzkové režimy:

- **Pen only** (Len pero) – Jediným zariadením, ktoré sa v tomto režime môže použiť na prácu s digitalizátorom N-trig ako vstupné zariadenie, je dotykové pero. Zmena z režimu Len pero na ktorýkoľvek iný režim:
 - a. Kliknite alebo ťuknite na ikonu apletu N-trig na paneli úloh.
 - b. V okne apletu vyberte želaný režim a kliknite na tlačidlo **OK**.
- **Touch only** (Len dotyk) – Jediným vstupným zariadením, ktoré sa v režime Len dotyk môže používať na prácu s digitalizátorom, je jeden prst. Použitie dotykového pera nie je možné.



POZNÁMKA: Pre správne vykonávanie operácií je dovolené iba jediný kontakt rukou.

Zmena z režimu Len dotyk:

- a. Kliknite alebo ťuknite na ikonu apletu N-trig na paneli úloh.
 - b. V okne apletu vyberte želaný režim a kliknite na tlačidlo **OK**.
- **Auto Mode** (Automatický režim) – Digitalizátor N-trig dokáže rozpoznať dotyky dotykovým perom aj dotyky prstom. Cieľom automatického režimu je umožniť používateľom intuitívne prepnúť medzi režimami Len pero a Len dotyk. Predvoleným vstupným zariadením pre automatický režim je dotykové pero, ak je v dosahu obrazovky tabletu (v blízkosti alebo v kontakte). Základným princípom v automatickom režime je, že detekcia dotykového pera v blízkosti digitalizátora zapne prioritný režim digitalizátora Len pero. Dvojitým ťuknutím prstom na obrazovke (podobným spôsobom ako dvojitým kliknutím myšou) sa digitalizátor prepne z režimu Len pero do režimu Len dotyk. Systém zostáva v režime Len dotyk, kým je dotykové pero mimo dosahu obrazovky. Ak sa dotykové pero objaví v dosahu, systém automaticky prejde do režimu Len pero.
 - **Dual Mode** (Duálny režim) (Windows Vista a Windows 7) – Duálny režim je jedinečný prevádzkový režim, ktorý je funkčný iba v systémoch Windows Vista a Windows 7. V tomto režime operačný systém automaticky prepne medzi dostupnými polohovacími zariadeniami podľa vnútornej priority a atribútov.

Ladenie dotykov

Kalibráciou dotykov sa vykoná kalibrácia vstupného systému dotykmi kvôli dosiahnutiu optimálneho stavu. Ak detekcia prstu na tablete nefunguje správne, je možné, že musíte zopakovať kalibráciu funkcie detekcie dotyku. Opätovná kalibrácia funkcie detekcie dotyku:

1. Kliknite na tlačidlo **Štart** a postupujte podľa pokynov na obrazovke.

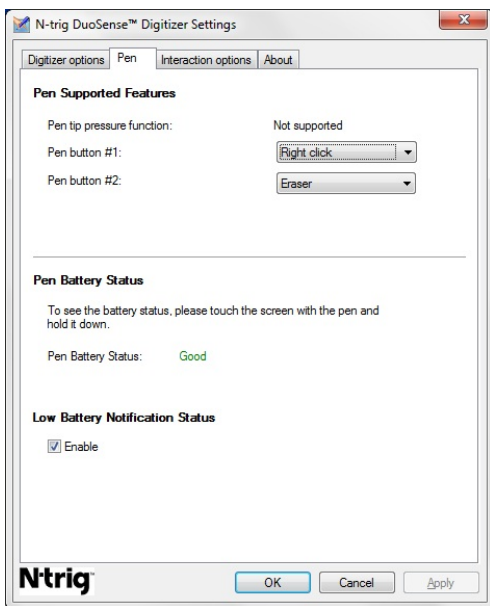


POZNÁMKA: Nedotýkajte sa obrazovky, kým prebieha obnovenie detekcie dotykov.

Karta Pen (Pero)

Karta Pen (Pero) umožňuje:

- definovať funkcie podporované perom
- zobraziť stav batérie pera



Obrázok 9. N-trig DuoSense Digitizer Settings – Pero

Funkcie pera a stav batérie pera

Tlačidlá pera je možné konfigurovať. Pero je vybavené dvomi tlačidlami. Označujeme ich nasledovne:

- Tlačidlo pera #1 – Toto tlačidlo je dolné tlačidlo na pere. Predvolenou funkciou tohto tlačidla je pravé kliknutie.
- Tlačidlo pera #2 – Toto tlačidlo sa nachádza bezprostredne nad hlavným tlačidlom. Predvolenou funkciou tohto tlačidla je mazanie.

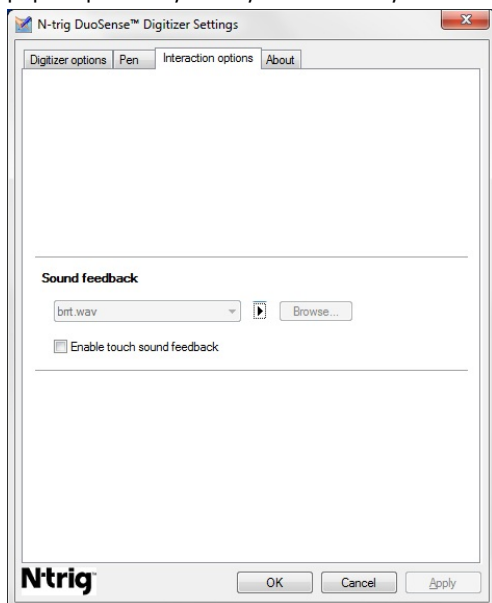
Funkcie tlačidiel môžete zmeniť na vykonávanie iných operácií. Dostupné možnosti sú:

- Disabled (Zakázané)
- Right-click (Kliknutie pravým tlačidlom)
- Eraser (Guma)

Na karte Pen (Pero) môžete zobraziť stav batérie v pere. Ak chcete zobraziť stav batérie, jednoducho sa dotknite perom obrazovky a podržte ho.

Karta Interactive Options (Interaktívne možnosti)

Na karte Interactive Options (Interaktívne možnosti) môžete riadiť zvukové efekty v prípade prevádzky v rôznych režimoch systému.



Obrázok 10. N-trig DuoSense Digitizer Settings – Interaktívne možnosti

Môžete vybrať súbory .WAV, ktoré sa majú prehrať, keď sa prst dotkne obrazovky. Zvuk môžete otestovať kliknutím na tlačidlo Prehrať.

Odstraňovanie problémov pre program N-Trig Digitizer

Problémy počas inštalácie

- Chybové hlásenie počas inštalácie – **Hardvér nie je vhodný na spustenie tohto softvéru**
 - Skontrolujte, či je programový balík, ktorý chcete spustiť, určený pre daný operačný systém (Windows 7, Windows Vista alebo Windows XP).
 - Skontrolujte, či má programový balík, ktorý chcete spustiť, správnu verziu (32 alebo 64-bitová).

- Inštalácia balíka Windows Vista/Windows XP na firmvér Windows 7.
 - Ak ste znížili operačný systém svojho Tabletú z Windows 7 na Windows Vista/Windows XP bez odinštalovania programového balíka N-Trig, verzia firmvéru digitalizátora zostane nezmenená a bude kompatibilná so systémom Windows 7. Ak chcete vrátiť verziu firmvéru na predvolenú, musíte obnoviť predchádzajúcu verziu aplikácie.
- Inštalácia balíka Windows 7 na Windows Vista/Windows XP
 - Ak ste inovovali operačný systém na Windows 7 z Windows Vista/Windows XP bez odinštalovania programového balíka N-Trig, firmvér zostane nezmenený a bude kompatibilná so systémami Windows Vista/Windows XP. Programové balíky Windows 7 už obsahujú aplikáciu na obnovenie predchádzajúcich verzií firmvéru. Spustí nástroj návratu na staršiu verziu a pokračuje inštaláciou programového balíka pre systém Windows 7.

Problémy s výkonom

- Nefungujú viacdotočkové funkcie
 - a. Skontrolujte, či je nainštalovaný programový balík N-trig.
 - b. Otvorte **Ovládací panel**, musí sa zobrazit' ikona nástroja **N-trig DuoSense Digitizer Settings**. Ak programový balík nie je nainštalovaný, nainštalujte verziu vhodnú pre operačný systém počítača.
 - c. Skontrolujte informácie o systéme a zistite, koľko dotykových bodov sa rozpozná.
 1. Kliknite na ikonu **Štart**.
 2. Kliknite pravým tlačidlom na ikonu **Počítač** a z ponuky vyberte položku **Vlastnosti**.
 3. V informačnom okne sa má zobrazit' počet dotykových bodov.

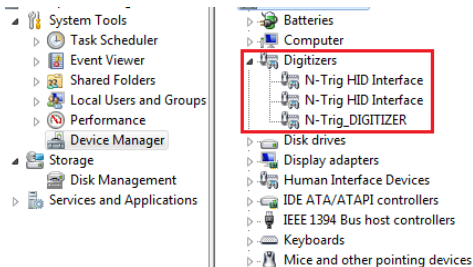
System	
Rating:	System rating is not available
Processor:	Intel(R) Core(TM)2 Duo CPU U9600 @ 1.60GHz 1.60 GHz
Installed memory (RAM):	2.00 GB (1.89 GB usable)
System type:	32-bit Operating System
Pen and Touch:	Pen and Touch Input Available with 4 Touch Points

Obrazok 11. Systémové informácie – Dotykové body pre vstup perom a dotykom



POZNÁMKA: V programovom balíku pre systémy Windows Vista a Windows XP nebude podpora pre 4-bodové viacdotočkové funkcie ani po nainštalovaní balíka. Balíky pre systémy Vista/XP podporujú jednoduchý dotyk a gestá (dvomi prstami).

- Programový balík sa nainštaluje, ale funkcionálna dotykov chýba
 - a. Otvorte nástroj **Správca zariadení** a skontrolujte, či počítač rozpozná digitalizátor.



Obrázok 12. Správca zariadení – Digitalizátory

- b. Ak sa zariadenie rozpoznalo, skúste odinštalovať balík N-trig a znova ho nainštalujte.
- c. Ak sa zariadenie nerozpoznalo, skontrolujte, či ho nenájdete v sekcii **Neznáme zariadenia** a aktualizujte ovládač pre neznáme zariadenie.
- d. V systéme Windows 7 po úspešnom nainštalovaní balíka N-trig musíte skontrolovať, či je začiarknuté políčko **Tablet PC Components** (Komponenty Tablet PC) vo vlastnostiach systému Windows.
 1. Otvorte nástroj **Ovládací panel** --> **Programy a súčasti**.
 2. V okne Programy a súčasti kliknite na prepojenie **Zapnúť alebo vypnúť súčasti systému Windows** na ľavom bočnom paneli.
 3. Skontrolujte, či je začiarknuté políčko **Tablet PC Components** (Komponenty Tablet PC).

Demontáž batérie

1. Postupujte podľa pokynov uvedených v časti [Pred prácou na počítači](#).
2. Posuňte uvoľňovaciu poistku, aby sa uvoľnila batéria.



3. Demontujte z počítača batériu.



Inštalácia batérie

1. Zasuňte batériu späť do počítača.
Uvoľňovacia západka automaticky zacvakne na svoje miesto.
2. Postupujte podľa pokynov uvedených v časti [Po dokončení práce v počítači](#).

Karta SIM (Subscriber Identity Module)

Vybratie karty modulu identity odberateľa (SIM)

1. Postupujte podľa pokynov uvedených v časti [Pred prácou na počítači](#).
2. Demontujte batériu.
3. Potlačte a uvoľnite kartu SIM na stene s batériou.



4. Kartu SIM vysuňte z počítača.



Inštalácia karty modulu identity odberateľa (SIM)

1. Kartu SIM vložte do zásuvky.
2. Namontujte späť batériu.
3. Postupujte podľa pokynov uvedených v časti [Po dokončení práce v počítači](#).

Karta ExpressCard

Vybratie karty ExpressCard

1. Postupujte podľa pokynov uvedených v časti [Pred prácou na počítači](#).
2. Demontujte batériu.
3. Zatlačte na kartu ExpressCard.



4. Vysuňte kartu ExpressCard z počítača.



Inštalácia karty ExpressCard

1. Kartu ExpressCard vložte do zásuvky, kým nezacvakne na svoje miesto.
2. Postupujte podľa pokynov uvedených v časti [Po dokončení práce v počítači](#).

Zadný panel

Demontáž zadného panela

1. Postupujte podľa pokynov uvedených v časti [Pred prácou na počítači](#).
2. Demontujte batériu.
3. Odstráňte skrutky, ktoré držia zadný panel.



4. Posuňte zadný panel smerom k zadnej časti počítača, nadvihnite ju a vyberte ju z počítača.



Inštalácia zadného panela

1. Pripevnite zadný panel k zadnej časti počítača.
2. Utiahnite zaisťujúce skrutky zadného panela.
3. Namontujte späť batériu.
4. Postupujte podľa pokynov uvedených v časti [Po dokončení práce v počítači](#).

Pevný disk

Demontáž zostavy pevného disku

1. Postupujte podľa pokynov uvedených v časti [Pred prácou na počítači](#).
2. Demontujte batériu.
3. Demontujte zadný panel.
4. Odskrutkujte skrutky, ktoré zaisťujú pevný disk k počítaču.



5. Vytiahnite pevný disk z počítača.



6. Odstráňte skrutku z konzoly pevného disku.



7. Demontujte konzolu pevného disku a stiahnite gumu z pevného disku.



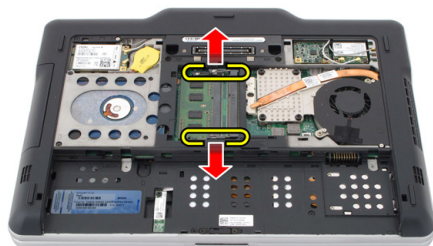
Inštalácia zostavy pevného disku

1. Pripevnite konzolu pevného disku a gumu k pevnému disku.
2. Utiahnite skrutku, ktorá drží rám pevného disku a gumu.
3. Vložte pevný disk do priehradky pevného.
4. Utiahnite skrutky, ktoré držia pevný disk v počítači.
5. Namontujte späť zadný panel.
6. Namontujte späť batériu.
7. Postupujte podľa pokynov uvedených v časti [Po dokončení práce v počítači](#).

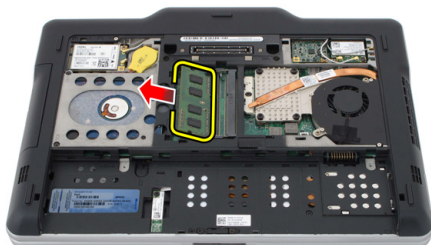
Pamäť

Demontáž pamäte

1. Postupujte podľa pokynov uvedených v časti [Pred prácou na počítači](#).
2. Demontujte batériu.
3. Demontujte zadný panel.
4. Odtiahnite zaist'ovacie svorky od pamäťového modulu.



5. Demontujte pamäťový modul z počítača.



Inštalácia pamäte

1. Vložte pamäťový modul do zásuvky.
2. Potlačte pamäť až kým ju zaistovacie svorky neuchytia.
3. Namontujte späť zadný panel.
4. Namontujte späť batériu.
5. Postupujte podľa pokynov uvedených v časti [Po dokončení práce v počítači](#).

Karta Bluetooth

Demontáž modulu Bluetooth

1. Postupujte podľa pokynov uvedených v časti [Pred prácou na počítači](#).
2. Demontujte batériu.
3. Odskrutkujte skrutku, ktorá drží modul Bluetooth.



4. Odpojte kábel Bluetooth od modulu Bluetooth.



5. Demontujte modul Bluetooth.



Inštalácia modulu Bluetooth

1. Vložte modul Bluetooth do zásuvky v priehradke batérie.
2. Kábel karty Bluetooth pripojte k modulu Bluetooth.
3. Utiahnite skrutku, ktorá drží jednotku Bluetooth v počítači.
4. Namontujte späť batériu.
5. Postupujte podľa pokynov uvedených v časti [Po dokončení práce v počítači](#).

Karta siete WLAN

Demontáž karty miestnej bezdrôtovej siete (WLAN)

1. Postupujte podľa pokynov uvedených v časti [Pred prácou na počítači](#).
2. Demontujte batériu.
3. Demontujte zadný panel.
4. Odpojte anténne káble WLAN od karty.



5. Odstráňte skrutku, ktorá upevňuje kartu WLAN k systémovej doske.



6. Demontujte kartu WLAN z počítača.



Inštalácia karty miestnej bezdrôtovej siete (WLAN)

1. Kartu WLAN vložte do zásuvky.
2. Zaskrutkujte skrutky, ktoré držia kartu WLAN na systémovej doske.
3. Pripojte káble antény ku karte WLAN.
4. Namontujte späť zadný panel.
5. Namontujte späť batériu.
6. Postupujte podľa pokynov uvedených v časti [Po dokončení práce v počítači](#).

Karta siete WWAN

Demontáž karty rozl'ahlej bezdrôtovej siete (WWAN)

1. Postupujte podľa pokynov uvedených v časti [Pred prácou na počítači](#).
2. Demontujte batériu.
3. Demontujte zadný panel.
4. Odpojte anténne káble WWAN od karty.



5. Odstráňte skrutku, ktorá upevňuje kartu WWAN k systémovej doske.



6. Vyberte kartu siete WWAN z počítača.



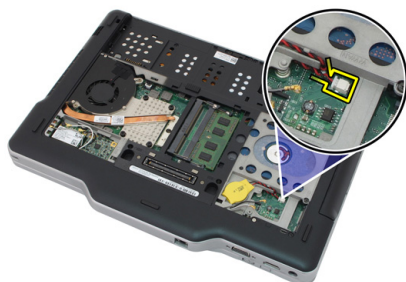
Inštalácia karty rozľahlej bezdrôtovej siete (WWAN)

1. Vložte WWAN do zásuvky.
2. Zaskrutkujte skrutky, ktoré držia kartu WWAN na systémovej doske.
3. Pripojte káble antény ku karte WWAN.
4. Namontujte späť zadný panel.
5. Namontujte späť batériu.
6. Postupujte podľa pokynov uvedených v časti [Po dokončení práce v počítači](#).

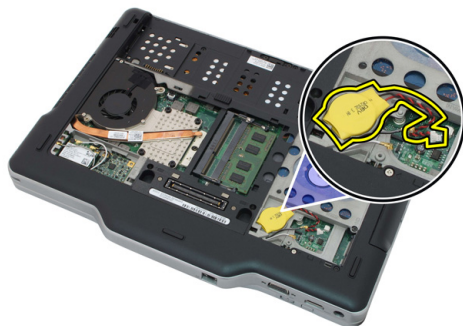
Gombíková batéria

Demontáž gombíkovej batérie

1. Postupujte podľa pokynov uvedených v časti [Pred prácou na počítači](#).
2. Demontujte batériu.
3. Demontujte zadný panel.
4. Demontujte kartu WWAN.
5. Odpojte kábel gombíkovej batérie od systémovej dosky.



6. Demontujte gombíkovú batériu.



Inštalácia gombíkovej batérie

1. Vložte gombíkovú batériu do objímky.
2. Pripojte kábel gombíkovej batérie k systémovej doske.
3. Namontujte späť kartu WWAN.
4. Namontujte späť zadný panel.
5. Namontujte späť batériu.
6. Postupujte podľa pokynov uvedených v časti [Po dokončení práce v počítači](#).

Kryt základne

Demontáž spodného krytu

1. Postupujte podľa pokynov uvedených v časti [Pred prácou na počítači](#).
2. Demontujte batériu.
3. Demontujte zadný panel.
4. Demontujte zostavu pevného disku.
5. Vyberte skrutky, ktoré držia spodný kryt.



6. Uvoľnite spodný kryt z okrajov a vyberte ho z počítača.



Inštalácia spodného krytu

1. Pritláčajte spodný kryt, kým sa okraje nezacvaknú na svoje miesto.
2. Utiahnite skrutky, ktoré držia spodný kryt.
3. Namontujte späť zostavu pevného disku.
4. Namontujte späť zadný panel.
5. Namontujte späť batériu.
6. Postupujte podľa pokynov uvedených v časti [Po dokončení práce v počítači](#).

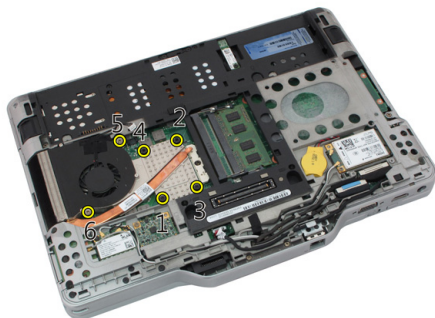
Chladič

Demontáž chladiča

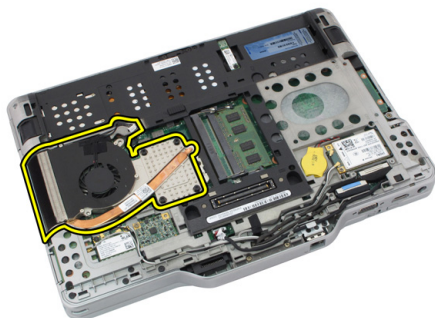
1. Postupujte podľa pokynov uvedených v časti [Pred prácou na počítači](#).
2. Demontujte batériu.
3. Demontujte zadný panel.
4. Demontujte zostavu pevného disku.
5. Demontujte spodný kryt.
6. Odpojte kábel ventilátora od systémovej dosky.



7. Uvoľnite skrutky so zapustenou hlavou z chladiča a vyberte skrutky z ventilátora.



8. Nadvihnite chladič a vyberte ho z počítača.



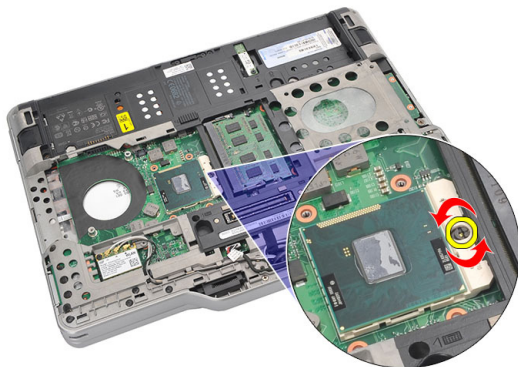
Inštalácia chladiča

1. Vložte chladič do priehradky chladiča.
2. Utiahnutím skrutiek so zapustenou hlavou upevníte chladič.
3. Zaskrutkujte skrutky, ktoré držia ventilátor na systémovej doske.
4. Pripojte kábel ventilátora k systémovej doske.
5. Namontujte späť zadný kryt.
6. Namontujte späť zostavu pevného disku.
7. Namontujte späť zadný panel.
8. Namontujte späť batériu.
9. Postupujte podľa pokynov uvedených v časti [Po dokončení práce v počítači](#).

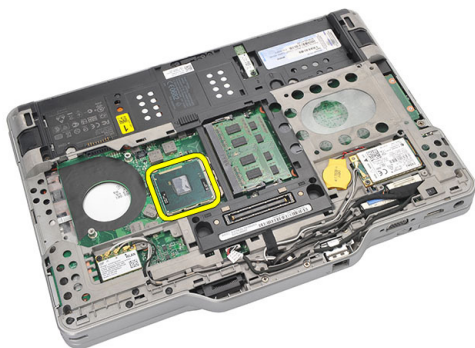
Processor

Demontáž procesora

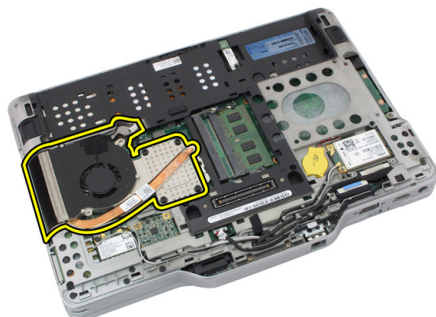
1. Postupujte podľa pokynov uvedených v časti [Pred prácou na počítači](#).
2. Demontujte batériu.
3. Demontujte zadný panel.
4. Demontujte zostavu pevného disku.
5. Demontujte spodný kryt.
6. Demontujte chladič.
7. Vačkovú skrutku na procesore otáčajte doľava.



8. Nadvihnite a vyberte procesor z počítača.



9. Nadvihnite chladič a vyberte ho z počítača.



Inštalácia procesora

1. Vložte procesor do päťice.
2. Otočením vačkovej skrutky na procesore smerom doprava upevnite procesor.
3. Namontujte späť chladič.
4. Namontujte späť spodný kryt.
5. Namontujte späť zostavu pevného disku.
6. Namontujte späť zadný panel.
7. Namontujte späť batériu.
8. Postupujte podľa pokynov uvedených v časti [Po dokončení práce v počítači](#).

Rám klávesnice

Demontáž rámu klávesnice

1. Postupujte podľa pokynov uvedených v časti [Pred prácou na počítači](#).
2. Demontujte batériu.
3. Oddeľte rám klávesnice a vyberte ho z počítača.



Inštalácia rámu klávesnice

1. Zatlačte na rám klávesnice pozdĺž všetkých okrajov, až kým nezacvakne na svoje miesto.
2. Namontujte späť batériu.
3. Postupujte podľa pokynov uvedených v časti [Po dokončení práce v počítači](#).

Klávesnica

Demontáž klávesnice

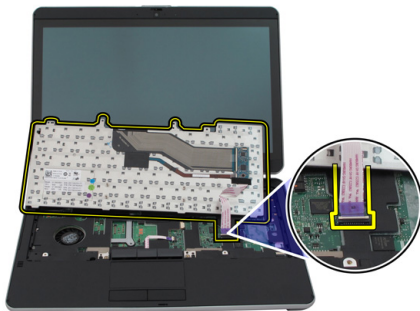
1. Postupujte podľa pokynov uvedených v časti [Pred prácou na počítači](#).
2. Demontujte batériu.
3. Demontujte zadný panel.
4. Demontujte rám klávesnice.
5. Vyberte skrutky, ktoré držia klávesnicu na zadnej časti počítača.



6. Obráťte počítač a odskrutkujte skrutky, ktoré držia klávesnicu.



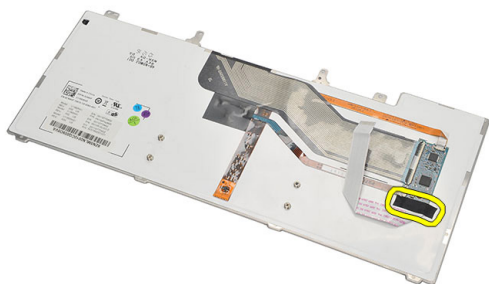
7. Obráťte klávesnicu a odpojte údajové káble klávesnice od systémovej dosky.



8. Demontujte z počítača klávesnicu.



9. Odlúpte mylarovú pásku, ktorá pripevňuje údajový kábel klávesnice k zadnej časti klávesnice.



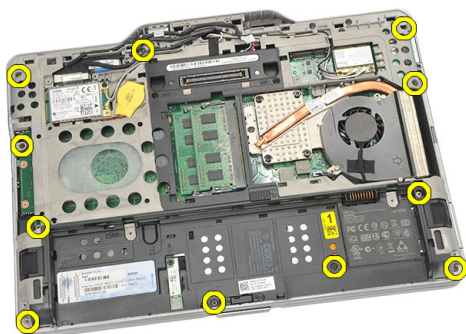
Inštalácia klávesnice

1. Mylarovou páskou pripevnite údajový kábel klávesnice k zadnej časti klávesnice.
2. Klávesnicu umiestnite na opierku dlaní a zarovnajzte otvory pre skrutky.
3. Pripojte údajový kábel klávesnice k systémovej doske.
4. Utiahnite skrutky klávesnice.
5. Obráťte počítač a utiahnite skrutky, ktoré držia klávesnicu na systémovej doske.
6. Namontujte späť rám klávesnice.
7. Namontujte späť zadný kryt.
8. Namontujte späť batériu.
9. Postupujte podľa pokynov uvedených v časti [Po dokončení práce v počítači](#).

Opierka dlaní

Demontáž opierky dlaní

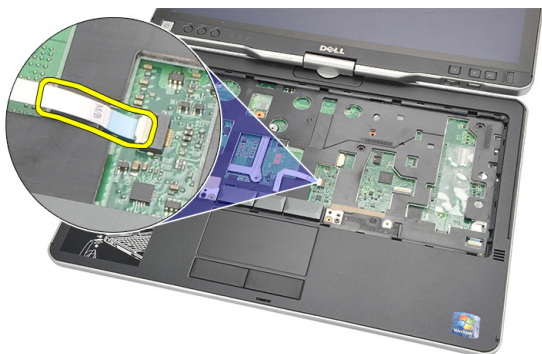
1. Postupujte podľa pokynov uvedených v časti [Pred prácou na počítači](#).
2. Vyberte batériu.
3. Demontujte zadný panel.
4. Demontujte rám klávesnice.
5. Demontujte zostavu pevného disku.
6. Demontujte zadný kryt.
7. Vyberte skrutky, ktoré upevňujú opierku dlaní k zadnej časti počítača.



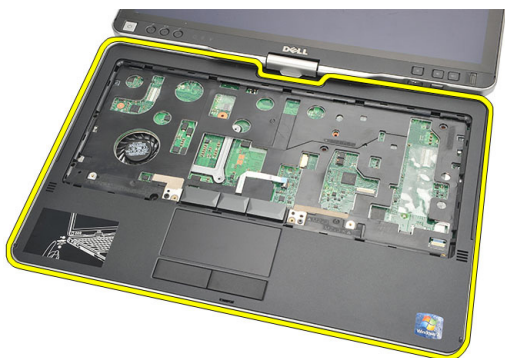
8. Obráťte počítač a odskrutkujte skrutky, ktoré držia opierku dlaní.



9. Odpojte kábel dotykovej plochy od systémovej dosky.



10. Nadvihnite opierku dlaní a vyberte ju z počítača.



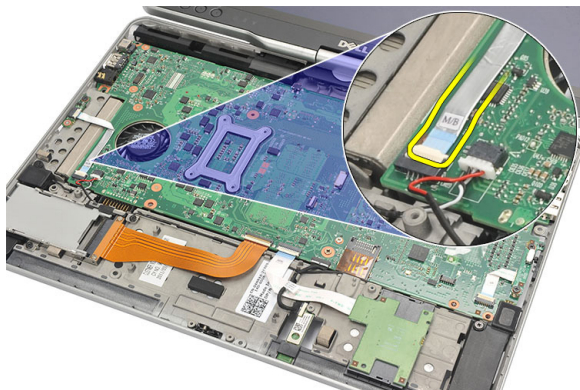
Inštalácia opierky dlaní

1. Pripojte kábel dotykového panela k systémovej doske.
2. Utiahnite skrutky na opierke dlaní.
3. Obráťte počítač a utiahnite skrutky, ktoré pripevňujú opierku dlaní k systémovej doske.
4. Namontujte späť spodný kryt.
5. Namontujte späť zostavu pevného disku.
6. Namontujte späť klávesnicu.
7. Namontujte späť rám klávesnice.
8. Namontujte späť zadný panel.
9. Namontujte späť batériu.
10. Postupujte podľa pokynov uvedených v časti [Po dokončení práce v počítači](#).

Snímač zatvorenia displeja

Demontáž snímača zatvorenia displeja

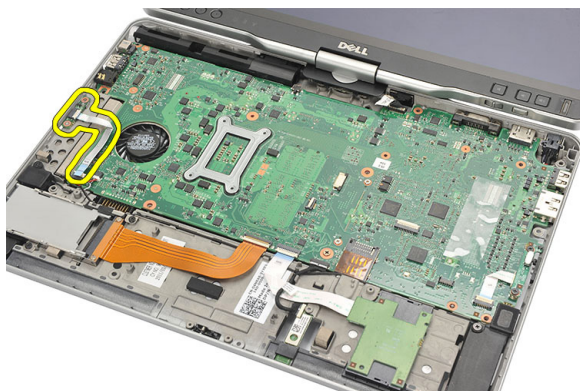
1. Postupujte podľa pokynov uvedených v časti [Pred prácou na počítači](#).
2. Vyberte batériu.
3. Demontujte zadný panel.
4. Demontujte rám klávesnice.
5. Demontujte zostavu pevného disku.
6. Demontujte spodný kryt.
7. Demontujte opierku dlaní.
8. Odpojte ohybný kábel snímača zatvorenia displeja od systémovej dosky.



9. Odstráňte skrutku, ktorá drží snímač zatvorenia displeja.



10. Odstráňte snímač zatvorenia displeja z počítača.



Inštalácia snímača zatvorenia displeja

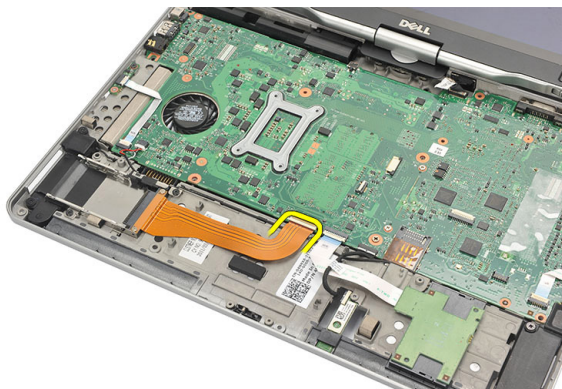
1. Vložte snímač zatvorenia displeja do priehradky.
2. Zaskrutkujte skrutku, ktorá drží snímač zatvorenia displeja na systémovej doske.
3. Pripojte ohybný kábel snímača zatvorenia displeja k systémovej doske.
4. Namontujte späť opierku dlaní.
5. Namontujte späť spodný kryt.
6. Namontujte späť zostavu pevného disku.
7. Namontujte späť klávesnicu.
8. Namontujte späť rám klávesnice.
9. Namontujte späť zadný panel.
10. Namontujte späť batériu.

11. Postupujte podľa pokynov uvedených v časti [Po dokončení práce v počítači](#).

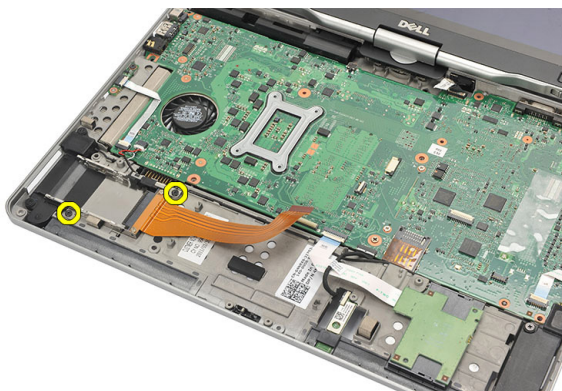
Čítačka karty ExpressCard

Demontáž čítačky karty ExpressCard

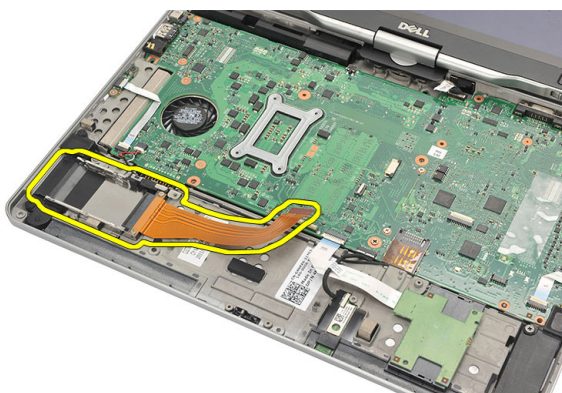
1. Postupujte podľa pokynov uvedených v časti [Pred prácou na počítači](#).
2. Vyberte batériu.
3. Demontujte zadný panel.
4. Demontujte rám klávesnice.
5. Demontujte zostavu pevného disku.
6. Demontujte spodný kryt.
7. Demontujte opierku dlaní.
8. Odpojte plochý ohybný vodič (FFC) čítačky karty ExpressCard od systémovej dosky.



9. Odstráňte skrutky, ktoré držia čítačku karty ExpressCard.



10. Posuňte čítačku karty ExpressCard smerom nabok a vyberte ju z počítača.



Inštalácia čítačky karty ExpressCard

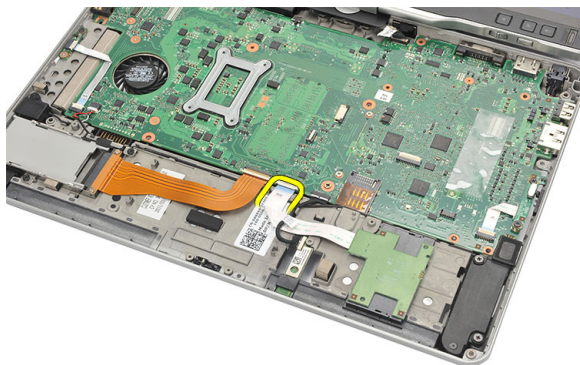
1. Vložte čítačku karty ExpressCard do priehradky.
2. Utiahnutím skrutiek pripevnite čítačku karty ExpressCard k zadnej strane počítača.
3. Pripojte ohybný kábel čítačky karty ExpressCard k systémovej doske.
4. Namontujte späť opierku dlaní.
5. Namontujte späť zadný kryt.
6. Namontujte späť zostavu pevného disku.
7. Namontujte späť klávesnicu.
8. Namontujte späť rám klávesnice.
9. Namontujte späť zadný kryt.
10. Namontujte späť batériu.

11. Postupujte podľa pokynov uvedených v časti [Po dokončení práce v počítači](#).

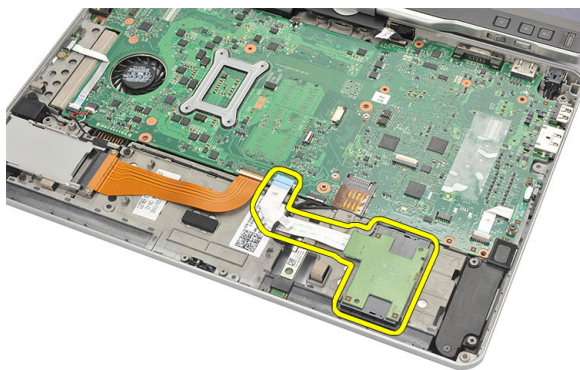
Čítačka karty Smart

Demontáž čítačky kariet Smart Card

1. Postupujte podľa pokynov uvedených v časti [Pred prácou na počítači](#).
2. Vyberte batériu.
3. Demontujte zadný panel.
4. Demontujte rám klávesnice.
5. Demontujte zostavu pevného disku.
6. Demontujte spodný kryt.
7. Demontujte opierku dlaní.
8. Odpojte ohybný kábel čítačky kariet Smart Card od systémovej dosky.



9. Nadvihnite a vyberte čítačku kariet Smart Card z počítača.



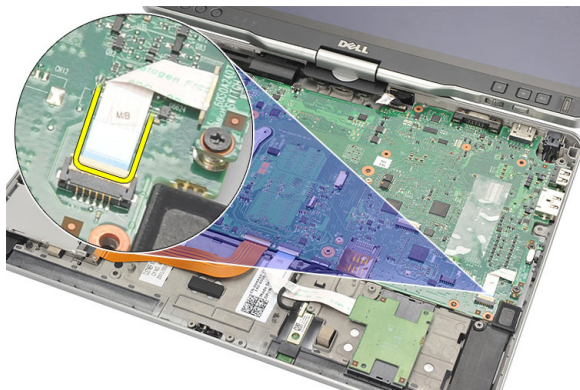
Inštalácia čítačky kariet Smart Card

1. Vložte čítačku karty Smart Card do priehradky.
2. Pripojte ohybný kábel čítačky karty Smart Card k systémovej doske.
3. Namontujte späť opierku dlaní.
4. Namontujte späť zadný kryt.
5. Namontujte späť zostavu pevného disku.
6. Namontujte späť klávesnicu.
7. Namontujte späť rám klávesnice.
8. Namontujte späť zadný panel.
9. Namontujte späť batériu.
10. Postupujte podľa pokynov uvedených v časti [Po dokončení práce v počítači](#).

Spínač bezdrôtovej komunikácie

Demontáž dosky spínača siete WLAN

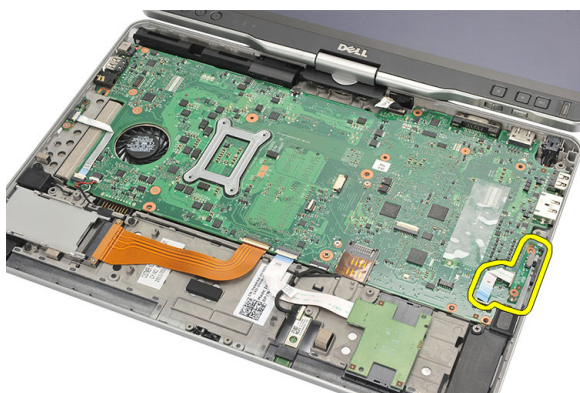
1. Postupujte podľa pokynov uvedených v časti [Pred prácou na počítači](#).
2. Demontujte batériu.
3. Demontujte zadný panel.
4. Demontujte rám klávesnice.
5. Demontujte zostavu pevného disku.
6. Demontujte spodný kryt.
7. Demontujte opierku dlaní.
8. Odpojte ohybný kábel dosky spínača siete WLAN k systémovej doske.



9. Odstráňte skrutky, ktoré zaisťujú dosku spínača siete WLAN v počítači.



10. Demontujte dosku spínača siete WLAN z počítača.



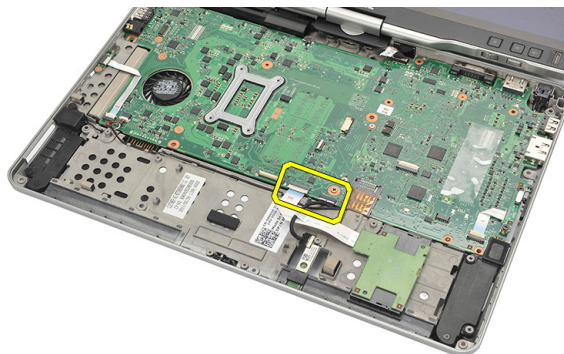
Inštalácia dosky spínača siete WLAN

1. Umiestnite dosku spínača siete WLAN do priehradky.
2. Utiahnite skrutky, ktoré držia dosku spínača siete WLAN.
3. Pripojte ohybný kábel dosky spínača siete WLAN k systémovej doske.
4. Namontujte späť opierku dlaní.
5. Namontujte späť spodný kryt.
6. Namontujte späť zostavu pevného disku.
7. Namontujte späť klávesnicu.
8. Namontujte späť rám klávesnice.
9. Namontujte späť zadný panel.
10. Postupujte podľa pokynov uvedených v časti [Po dokončení práce v počítači](#).

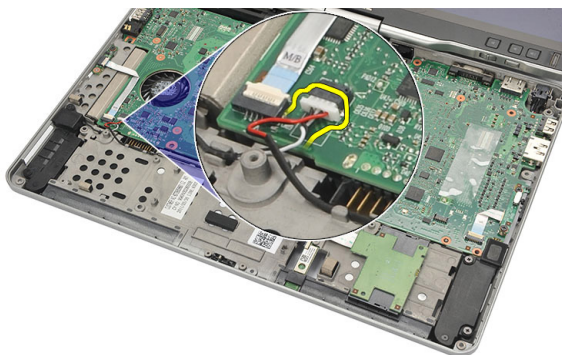
Reproduktor

Demontáž reproduktorov

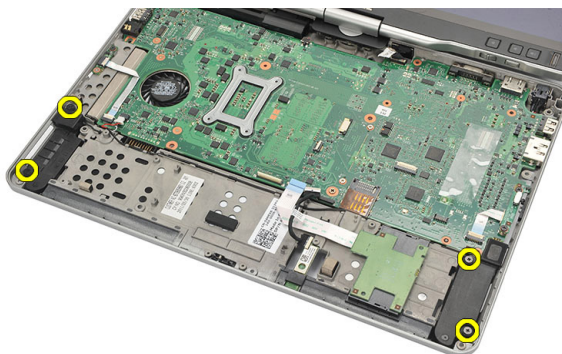
1. Postupujte podľa pokynov uvedených v časti [Pred prácou na počítači](#).
2. Vyberte batériu.
3. Demontujte zadný panel.
4. Demontujte rám klávesnice.
5. Demontujte zostavu pevného disku.
6. Demontujte spodný kryt.
7. Demontujte čítačku karty ExpressCard.
8. Demontujte opierku dlaní.
9. Odpojte káble čítačky kariet Smart Card a Bluetooth od systémovej dosky.



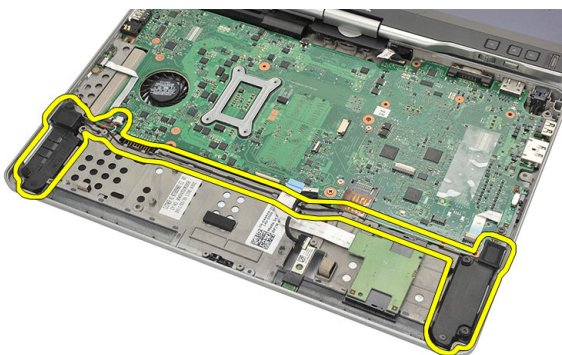
10. Odpojte kábel reproduktora od systémovej dosky.



11. Povoľte skrutky, ktoré držia reproduktory.



12. Uvoľnite kábel reproduktorov a vyberte reproduktory z počítača.



Inštalácia reproduktorov

1. Pripojte kábel reproduktora k systémovej doske.
2. Pripevnite reproduktory a umiestnite káble reproduktorov do držiaka.
3. Utiahnite skrutky, ktoré držia pravý a ľavý reproduktor.
4. Pripojte káble čítačky kariet Smart Card a Bluetooth k systémovej doske.
5. Namontujte späť opierku dlaní.
6. Namontujte späť čítačku karty ExpressCard.
7. Namontujte späť spodný kryt.
8. Namontujte späť zostavu pevného disku.
9. Namontujte späť klávesnicu.
10. Namontujte späť rám klávesnice.
11. Namontujte späť zadný panel.
12. Namontujte späť batériu.
13. Postupujte podľa pokynov uvedených v časti [Po dokončení práce v počítači](#).

Kábel Bluetooth

Demontáž kábla Bluetooth

1. Postupujte podľa pokynov uvedených v časti [Pred prácou na počítači](#).
2. Vyberte batériu.
3. Demontujte zadný panel.
4. Demontujte rám klávesnice.
5. Demontujte zostavu pevného disku.
6. Demontujte spodný kryt.
7. Demontujte opierku dlaní.
8. Kábel Bluetooth odpojte od modulu Bluetooth a systémovej dosky.



Inštalácia kábla Bluetooth

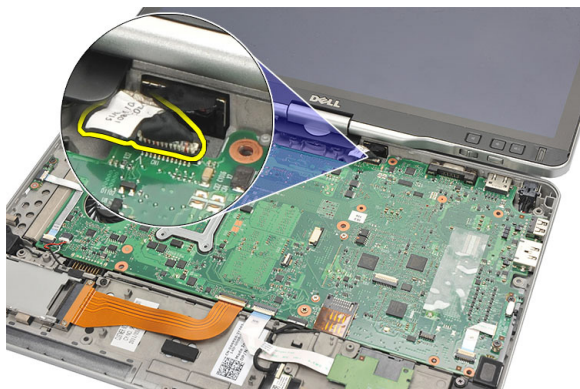
1. Kábel Bluetooth pripojte k modulu Bluetooth a systémovej dosky.
2. Namontujte späť opierku dlaní.
3. Namontujte späť spodný kryt.
4. Namontujte späť zostavu pevného disku.
5. Namontujte späť klávesnicu.

6. Namontujte späť rám klávesnice.
7. Namontujte späť zadný panel.
8. Namontujte späť batériu.
9. Postupujte podľa pokynov uvedených v časti [Po dokončení práce v počítači](#).

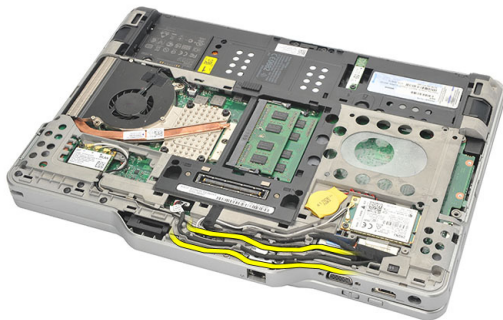
Konektor modemu

Demontáž konektora modemu

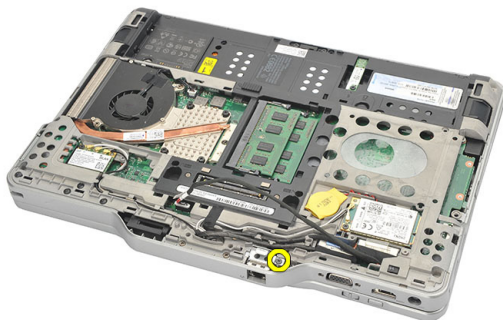
1. Postupujte podľa pokynov uvedených v časti [Pred prácou na počítači](#).
2. Vyberte batériu.
3. Demontujte zadný panel.
4. Demontujte rám klávesnice.
5. Demontujte zostavu pevného disku.
6. Demontujte zadný kryt.
7. Demontujte opierku dlaní.
8. Odpojte kábel s konektorom modemu od systémovej dosky.



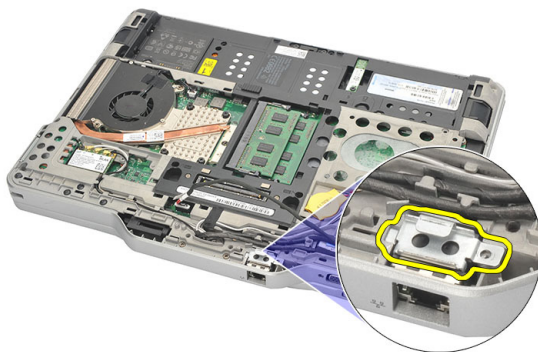
9. Uvoľnite kábel DC-in zo žliabku.



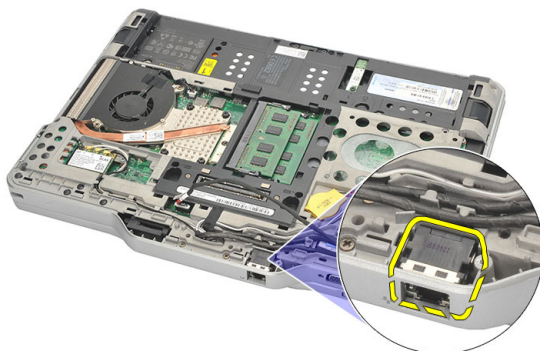
10. Odskrutkujte skrutku, ktorá zaisťuje konzolu konektora modemu.



11. Nadvihnite a vyberte konzolu konektora modemu.



12. Nadvihnite a vyberte konektor modemu.



Montáž konektora modemu

1. Vložte konektor modemu do zásuvky.
2. Pripojte konzolu konektora modemu ku konektoru modemu.
3. Utiahnite zaist'ovaci skrutku konektora modemu.
4. Obrát'ite počítač a zapojte kábel konektora modemu k systémovej doske.
5. Namontujte späť opierku dlaní.
6. Namontujte späť spodný kryt.
7. Namontujte späť zostavu pevného disku.
8. Namontujte späť klávesnicu.
9. Namontujte späť rám klávesnice.
10. Namontujte späť zadný panel.
11. Namontujte späť batériu.
12. Postupujte podľa pokynov uvedených v časti [Po dokončení práce v počítači](#).

Rám displeja

Demontáž rámu displeja

1. Postupujte podľa pokynov uvedených v časti [Pred prácou na počítači](#).
2. Demontujte batériu.
3. Uvoľnite pravý okraj rámu displeja, potom odstráňte horný rám a spodný rám.



Inštalácia rámu displeja

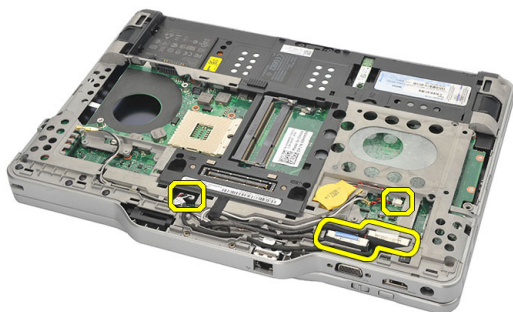
1. Priložte rám displeja s horným krytom a zarovnajte ho.
2. Počnúc od dolného rohu pritláčajte rám displeja, až kým nezapadne na svoje miesto.
3. Namontujte späť batériu.
4. Postupujte podľa pokynov uvedených v časti [Po dokončení práce v počítači](#).

Systémová doska

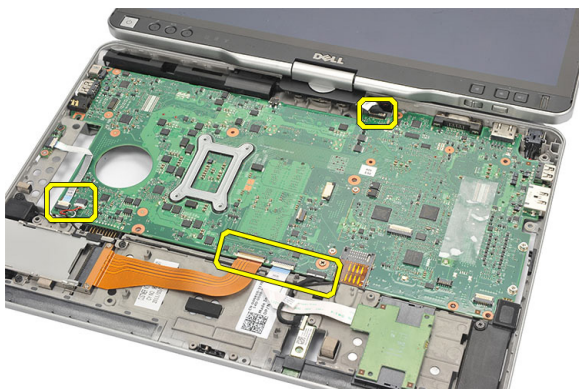
Demontáž systémovej dosky

1. Postupujte podľa pokynov uvedených v časti [Pred prácou na počítači](#).
2. Vyberte batériu.
3. Vyberte kartu SIM.
4. Vyberte kartu SD.
5. Demontujte zadný panel.
6. Demontujte rám klávesnice.
7. Demontujte zostavu pevného disku.
8. Demontujte pamäť.
9. Demontujte kartu WLAN.
10. Demontujte kartu WWAN.
11. Demontujte spodný kryt.
12. Demontujte chladič.
13. Demontujte procesor.
14. Demontujte dosku spínača WLAN.
15. Demontujte opierku dlaní.

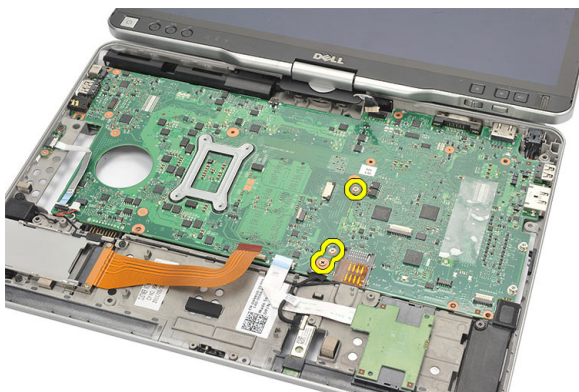
16. Odpojte káble zo zadnej časti počítača.



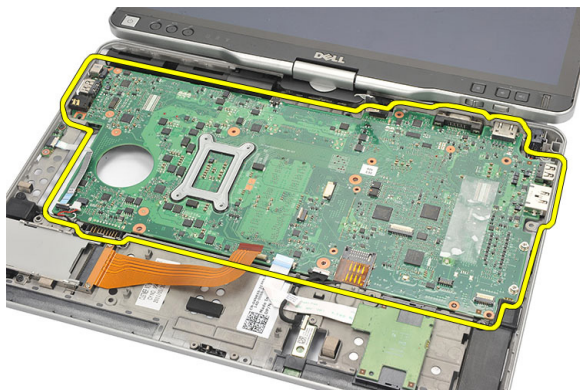
17. Obráťte počítač a odpojte káble od systémovej dosky.



18. Odskrutkujte skrutky, ktoré zaisťujú systémovú dosku.



19. Nadvihnite ľavý okraj systémovej dosky, aby sa odpojila od konektorov portov vľavo, a vyberte ju.



Inštalácia systémovej dosky

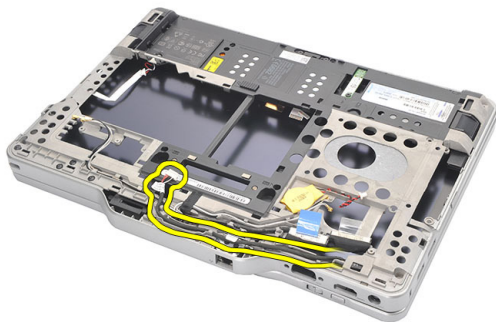
1. Umiestnite systémovú dosku.
2. Systémovú dosku upevnite utiahnutím skrutiek.
3. Zapojte káble k systémovej doske.
4. Obráťte počítač a zapojte káble do zadnej strany systémovej dosky.
5. Obráťte počítač a zapojte kábel konektora modemu k systémovej doske.
6. Namontujte späť opierku dlaní.
7. Namontujte späť dosku spínača WLAN.
8. Namontujte späť procesor.
9. Namontujte späť chladič.
10. Namontujte späť spodný kryt.
11. Namontujte späť kartu WWAN.
12. Namontujte späť kartu WLAN.
13. Namontujte späť pamäť.
14. Namontujte späť zostavu pevného disku.
15. Namontujte späť klávesnicu.
16. Namontujte späť rám klávesnice.
17. Namontujte späť zadný panel.
18. Namontujte späť kartu SD.
19. Namontujte späť kartu SIM.
20. Namontujte späť batériu.
21. Postupujte podľa pokynov uvedených v časti [Po dokončení práce v počítači](#).

Napájací konektor

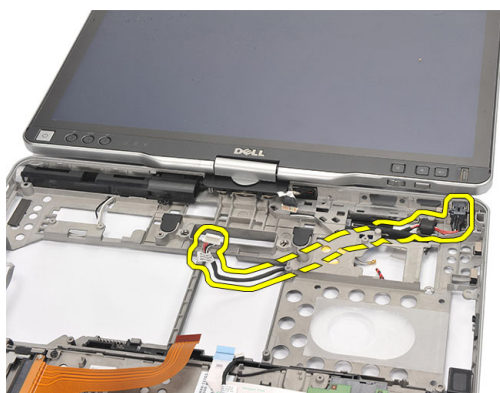
Demontáž konektora napájania

1. Postupujte podľa pokynov uvedených v časti [Pred prácou na počítači](#).
2. Vyberte batériu.
3. Vyberte kartu SIM.
4. Vyberte kartu SD.
5. Demontujte zadný panel.
6. Demontujte rám klávesnice.
7. Demontujte zostavu pevného disku.
8. Demontujte pamäť.
9. Demontujte kartu WLAN.
10. Demontujte kartu WWAN.
11. Demontujte spodný kryt.
12. Demontujte chladič.
13. Demontujte procesor.
14. Demontujte dosku spínača WLAN.
15. Demontujte opierku dlaní.
16. Demontujte systémovú dosku.

17. Uvoľnite kábel s konektorom napájania z vodiaceho kanála.



18. Nadvihnite a vyberte konektor napájania z počítača.



Inštalácia konektora napájania

1. Umiestnite káble s konektorom napájania a zasuňte konektor napájania do zásuvky.
2. Namontujte späť systémovú dosku.
3. Namontujte späť opierku dlaní.
4. Namontujte späť dosku spínača WLAN.
5. Namontujte späť procesor.
6. Namontujte späť chladič.
7. Namontujte späť spodný kryt.
8. Namontujte späť kartu WWAN.
9. Namontujte späť kartu WLAN.
10. Namontujte späť pamäť.

11. Namontujte späť zostavu pevného disku.
12. Namontujte späť klávesnicu.
13. Namontujte späť rám klávesnice.
14. Namontujte späť zadný panel.
15. Namontujte späť kartu SD.
16. Namontujte späť kartu SIM.
17. Namontujte späť batériu.
18. Postupujte podľa pokynov uvedených v časti [Po dokončení práce v počítači](#).

Rám displeja

Demontáž rámu displeja

1. Postupujte podľa pokynov uvedených v časti [Pred prácou na počítači](#).
2. Demontujte batériu.
3. Uvoľnite pravý okraj rámu displeja, potom odstráňte horný rám a spodný rám.



Inštalácia rámu displeja

1. Priložte rám displeja s horným krytom a zarovnajte ho.
2. Počnúc od dolného rohu pritláčajte rám displeja, až kým nezapadne na svoje miesto.
3. Namontujte späť batériu.
4. Postupujte podľa pokynov uvedených v časti [Po dokončení práce v počítači](#).

Rám displeja

Demontáž panela displeja

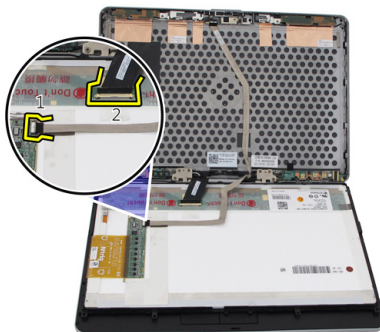
1. Postupujte podľa pokynov uvedených v časti [Pred prácou na počítači](#).
2. Demontujte batériu.
3. Demontujte rám displeja.
4. Vyberte zaist'ujúce skrutky panela displeja.



5. Sklopte panel displeja na klávesnicu.



6. Odpojte káble LVDS a dotykovej obrazovky zo zadnej časti panela displeja.



7. Demontujte panel displeja zo zostavy displeja.



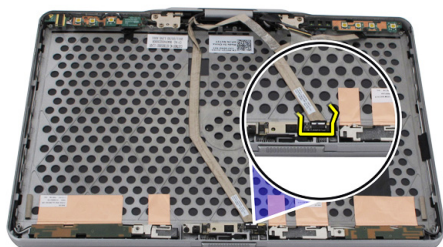
Inštalácia panela displeja

1. Umiestnite panel displeja na klávesnicu.
2. Pripojte káble LVDS a dotykovej obrazovky k panelu displeja.
3. Vyklopte panel displeja na horný kryt.
4. Utiahnite zaist'ovacie skrutky panela displeja.
5. Namontujte späť rám displeja.
6. Namontujte späť batériu.
7. Postupujte podľa pokynov uvedených v časti [Po dokončení práce v počítači](#).

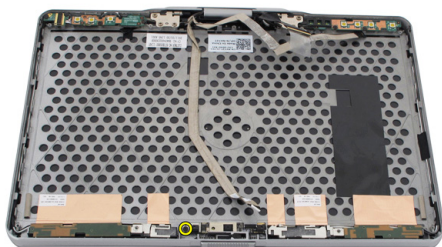
Kamera

Demontáž kamery

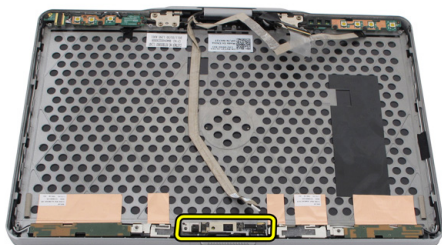
1. Postupujte podľa pokynov uvedených v časti [Pred prácou na počítači](#).
2. Demontujte batériu.
3. Demontujte rám displeja.
4. Demontujte panel displeja.
5. Odpojte kábel od modulu kamery.



6. Odstráňte skrutku, ktorá drží kameru.



7. Nadvihnite modul kamery a vyberte ho.



Inštalácia kamery

1. Položte kameru na hornú hranu zadného krytu displeja.
2. Utiahnite zaist'ovaciú skrutku kamery.
3. Pripojte kábel ku kamere.
4. Namontujte späť panel displeja.
5. Namontujte späť rám displeja.
6. Namontujte späť batériu.
7. Postupujte podľa pokynov uvedených v časti [Po dokončení práce v počítači](#).

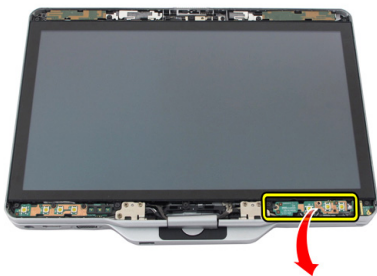
Doska a kábel funkcií displeja

Demontáž dosky funkcií displeja

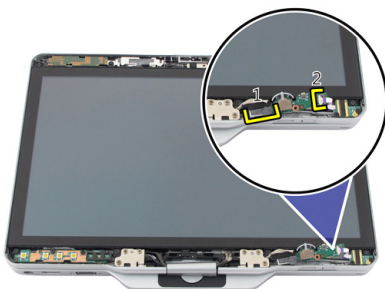
1. Postupujte podľa pokynov uvedených v časti [Pred prácou na počítači](#).
2. Demontujte batériu.
3. Demontujte rám displeja.
 - ✎ **POZNÁMKA:** Odstránenie horného rámu nie je potrebné.
4. Odstráňte skrutky, ktoré držia dosku funkcií displeja.



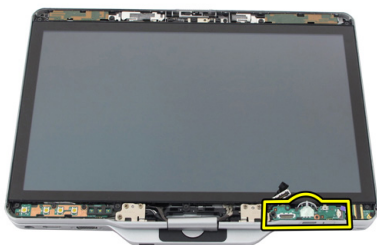
5. Obráťte dosku funkcií displeja.



6. Odpojte káble napájania a snímača odtlačkov prstov.



7. Demontujte dosku funkcií displeja.




Inštalácia dosky funkcií displeja

1. Zapojte napájací kábel a kábel snímača odtlačkov prstov do konektora.
2. Pripevnite dosku funkcií displeja k zostave displeja.
3. Utiahnite skrutky, ktoré držia dosku funkcií displeja.
4. Namontujte späť rám displeja.
5. Namontujte späť batériu.
6. Postupujte podľa pokynov uvedených v časti [Po dokončení práce v počítači](#).

Doska napájania displeja

Demontáž dosky napájania displeja

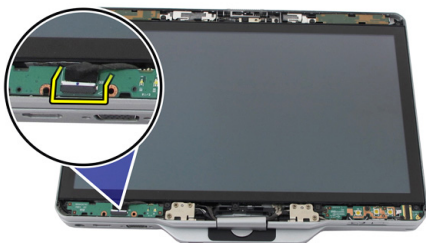
1. Postupujte podľa pokynov uvedených v časti [Pred prácou na počítači](#).
2. Demontujte batériu.
3. Demontujte rám displeja.
 **POZNÁMKA:** Odstránenie horného rámu nie je potrebné.
4. Odstráňte skrutky, ktoré držia dosku napájania displeja.



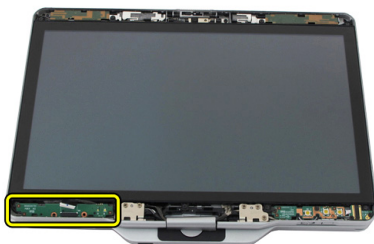
5. Obráťte dosku napájania.



6. Odpojte kábel od dosky napájania displeja.



7. Demontujte dosku napájania displeja.



Inštalácia dosky napájania displeja

1. Zapojte napájací kábel displeja do konektora.
2. Pripevnite dosku napájania displeja k zostave displeja.
3. Utiahnite skrutky, ktoré držia dosku napájania displeja.
4. Namontujte späť rám displeja.
5. Namontujte späť batériu.
6. Postupujte podľa pokynov uvedených v časti [Po dokončení práce v počítači](#).

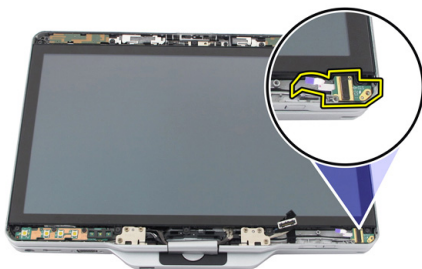
Doska snímača odtlačkov prstov

Demontáž dosky a kábla snímača odtlačkov prstov na displeji

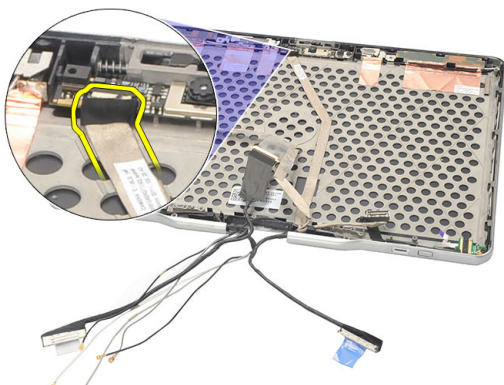
1. Postupujte podľa pokynov uvedených v časti [Pred prácou na počítači](#).
2. Demontujte batériu.
3. Demontujte rám displeja.
 - ✎ **POZNÁMKA:** Odstránenie horného rámu nie je potrebné.
4. Demontujte dosku funkcií displeja.
5. Odstráňte skrutky, ktoré držia dosku snímača odtlačkov prstov.



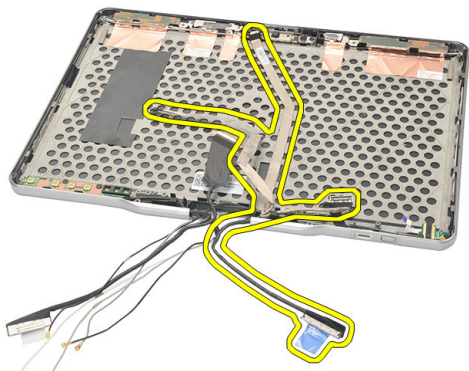
6. Nadvihnite a vyberte dosku snímača odtlačkov prstov.



7. Ak chcete odstrániť kábel dosky snímača odtlačkov prstov, demontujte [zostavu závesu](#).
8. Odpojte kábel kamery od modulu kamery.



9. Demontujte kábel dosky snímača odtlačkov prstov na displeji zo zadného krytu displeja.



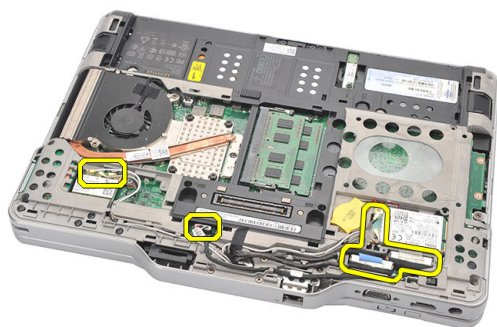
Inštalácia dosky a kábla snímača odtlačkov prstov na displeji

1. Pripojte kábel dosky funkcií displeja k zadnému krytu displeja.
2. Pripevnite dosku snímača odtlačkov prstov k zostave displeja.
3. Dosku snímača odtlačkov prstov upevnite utiahnutím skrutiek.
4. Namontujte späť dosku funkcií displeja.
5. Namontujte späť rám displeja.
6. Namontujte späť batériu.
7. Postupujte podľa pokynov uvedených v časti [Po dokončení práce v počítači](#).

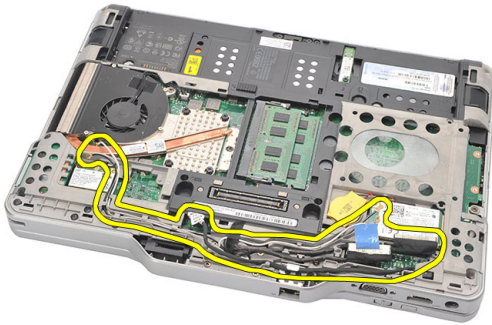
Zostava displeja

Demontáž zostavy displeja

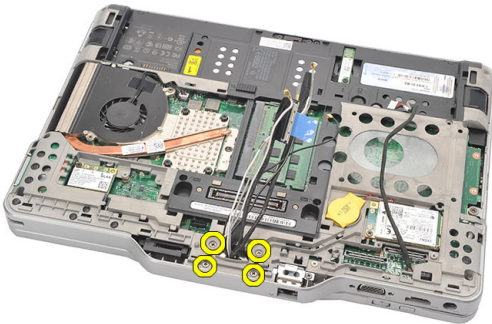
1. Postupujte podľa pokynov uvedených v časti [Pred prácou na počítači](#).
2. Vyberte batériu.
3. Demontujte zadný panel.
4. Vyberte pevný disk.
5. Demontujte spodný kryt.
6. Zo spodnej časti počítača odpojte tieto káble:
 - WWAN
 - WLAN
 - Konektor napájania
 - LVDS
 - funkčná doska



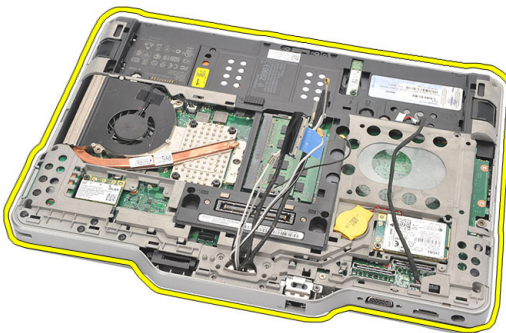
7. Všetky káble vyberte z vodiacich žliabkov.



8. Odskrutkujte zaisťujúce skrutky zostavy displeja.



9. Zdvihnite základňu počítača a oddeľte ju od zostavy displeja.



Inštalácia zostavy displeja

1. Pripevnite zostavu displeja k počítaču.
2. Preveďte káble WLAN, WWAN, LVDS a dosky funkcií cez otvor v počítači.
3. Utiahnite skrutky, ktoré držia zostavu displeja.
4. Namontujte späť zadný panel.
5. Namontujte späť pevný disk.
6. Namontujte späť spodný kryt.
7. Namontujte späť batériu.
8. Postupujte podľa pokynov uvedených v časti [Po dokončení práce v počítači](#).

Závesy displeja

Demontáž zostavy závesov displeja

1. Postupujte podľa pokynov uvedených v časti [Pred prácou na počítači](#).
2. Demontujte batériu.
3. Demontujte zadný panel.
4. Demontujte pevný disk.
5. Demontujte spodný kryt.
6. Demontujte zostavu displeja.
7. Demontujte kryt závesu displeja zo závesu displeja.



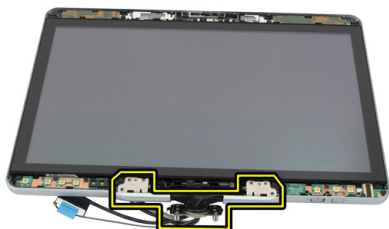
8. Demontujte veko závesu displeja zo závesu displeja.



9. Ak chcete demontovať závesy displeja, demontujte [rám displeja](#).
10. Vyberte zaisťujúce skrutky závesov displeja.



11. Demontujte závesy displeja zo zadného krytu displeja.



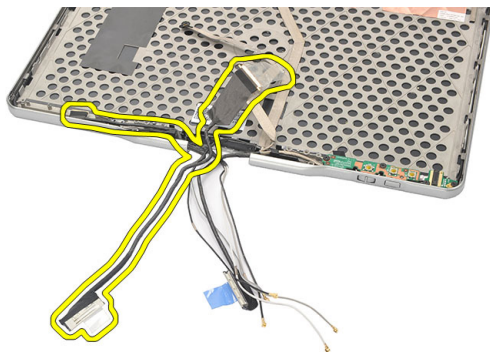
Inštalácia zostavy závesov displeja

1. Pripevnite závesy displeja k zadnému krytu displeja.
2. Utiahnite skrutky, ktoré držia závesy displeja.
3. Pripevnite veko závesu displeja k závesom displeja.
4. Pripevnite kryt závesu displeja k závesom displeja.
5. Namontujte späť rám displeja.
6. Namontujte späť zostavu displeja.
7. Namontujte späť zadný kryt.
8. Namontujte späť pevný disk.
9. Namontujte späť zadný panel.
10. Namontujte späť batériu.
11. Postupujte podľa pokynov uvedených v časti [Po dokončení práce v počítači](#).

Kábel systému LVDS kamery

Demontáž kábla kamery LVDS

1. Postupujte podľa pokynov uvedených v časti [Pred prácou na počítači](#).
2. Demontujte batériu.
3. Demontujte zadný panel.
4. Demontujte pevný disk.
5. Demontujte spodný kryt.
6. Demontujte zostavu displeja.
7. Demontujte zostavu závesu.
8. Demontujte kábel LVDS zo zadného krytu displeja.




Inštalácia kábla LVDS

1. Pripevnite kábel LVDS k zadnému krytu displeja.
2. Namontujte späť zostavu závesu.
3. Namontujte späť rám displeja.
4. Namontujte späť zostavu displeja.
5. Namontujte späť spodný kryt.

6. Namontujte späť pevný disk.
7. Namontujte späť zadný panel.
8. Namontujte späť batériu.
9. Postupujte podľa pokynov uvedených v časti [Po dokončení práce v počítači](#).

Technické údaje

Technické údaje

 **POZNÁMKA:** Ponuky sa môžu meniť v závislosti od regiónu. Nasledujúce špecifikácie sú iba tie, ktoré zákon vyžaduje dodat' spolu s počítačom. Úplný zoznam špecifikácií vášho počítača nájdete v časti **Špecifikácie v Príručke vlastníka** dostupnej na lokalite podpory dell.com/support. Ďalšie informácie o konfigurácii počítača nájdete v časti **Pomoc a technická podpora** v operačnom systéme Windows, kde vyberte možnosť zobrazenia informácií o počítači.

System Information

Čipová sada	Čipová sada Intel Mobile QM67
Šírka zbernice DRAM	64 bitov
Flash EPROM	2 MB + 8 MB
Zbernica PCIe Gen1	PCH poskytuje až 8 portov

Processor

Typ	<ul style="list-style-type: none"> • Typový rad Intel Core i3 • Typový rad Intel Core i5 • Typový rad Intel Core i7
-----	--

Video

Typ	Intel HD Graphics 3000
Dátová zbernica	integrované video
Radič	Intel UMA
Pamäť	až 1692 MB zdieľanej videopamäte
Výstup	VGA, HDMI, DVI cez kábel HDMI/DVI (voliteľné)

Pamäť	
Pamäťový konektor	dve zásuvky SODIMM
Kapacita pamäte	1 GB, 2 GB a 4 GB
Typ pamäte	DDR3 1333 MHz
Minimálna pamäť	2 GB
Maximálna pamäť	do 8 GB

Audio	
Typ	HD audio
Radič	IDT 92HD90
Stereo konverzia	24-bitová stereo-konverzia (analog–digitál a digitál–analog)
Rozhranie:	
Interné	Audio-zbernica s vysokou rozlišovacou schopnosťou
Externé	vstup z mikrofónu/stereofónne slúchadlá/ externé reproduktory
Reproduktory	Menovitý výkon / Maximálny výkon: 2 x 0,5 Wrms / 2 x 0,7 Wpeak
Interný zosilňovač pre reproduktory	1 W na kanál pri 4 ohmoch
Ovládanie hlasitosti	tlačidlá na ovládanie multimédií

Komunikačné rozhrania	
Sieťový adaptér	Typu Intel 82579LM Gigabit Ethernet Controller, 10/100/1000 Mb/s
Bezdrôtové pripojenie	interné WLAN a WWAN

Porty a konektory	
Audio	kombinovaný konektor pre mikrofón a slúchadlá
Video	Jeden 15-koľkový port VGA
Sieťový adaptér	Jeden konektor RJ-45
USB	<ul style="list-style-type: none"> dva 4-koľkové konektory USB 2.0

Porty a konektory

	<ul style="list-style-type: none">• jeden konektor eSATA/USB 2.0
Čítačka pamäťových kariet	smart card/karta SD/ExpressCard
IEEE 1394	4-košíkový konektor
HDMI	19-košíkový konektor

Displej

Typ	HD WLED
Jas	198 nitov, 306 nitov
Veľkosť	13,30"
Aktívna oblasť (X/Y)	293,42 mm (H) x 164,97 mm (V)
Rozmery:	307,60 mm (H) x 183,10 mm (V)
Výška	307,60 ± 0,50 mm
Šírka	183,10 ± 0,50 mm
Z-výška (max)	5,50 mm
Uholpriečka	13,30"
Maximálne rozlíšenie	1366 x 768
Prevádzkový uhol	
Režim laptopu	5° až 180°
Režim tabletu	0° (zatvorený) až 180°
Obnovovacia frekvencia	60 Hz
Minimálne pozorovacie uhly:	
Vodorovný	60 / 60 stupňov
Zvislý	50 / 50 stupňov
Rozstup pixlov	0,2148 mm × 0,2148 mm

Klávesnica

Počet klávesov	<ul style="list-style-type: none">• Spojené štáty a Kanada: 83• Európa: 84
----------------	---

Klávesnica

- Japonsko: 87

Rozloženie

QWERTY / AZERTY / Kanji

Dotyková plocha

rozlišovacia schopnosť polohy v smere osí X/Y (režim grafickej tabule) 600 dpi

Veľkosť:

Šírka 80 mm

Výška 40 mm

Batéria

Typ 44 Wh lítium-iónová 76 Wh lítium-iónová

Rozmery:

Hĺbka 266 mm (10,50") 286,30 mm (11,27")

Výška 13,10 mm (0,51") 22,80 mm (0,90")

Šírka 70,00 mm (2,75") 95,10 mm (3,74")

Hmotnosť 302,00 g (0,66 lb) 486,00 g (1,07 lb)

Napätie 11,1 V=

Nabíjacia doba (približná) za 1 hodinu na 80 %, za 2 hodiny na 100 % kapacity za 5 hodín na 100 % kapacity

Doba skladovania batérie (približná) Skladovanie od 40 % relatívneho stavu nabitia (RSOC) na 5 % na 6 mesiacov pri 25 °C.

Teplotný rozsah:

Prevádzka 0 °C až 60 °C (32 °F až 140 °F)



POZNÁMKA: Batériový panel sa nezačne nabíjať, ak teplota prekročí 50 °C (122 °F).

Mimo prevádzky -20 °C až 60 °C (-4 °F až 140 °F)

Batéria

gombíková batéria 3V lithium-iónová batéria CR2032

Kamera

Kamera a mikrofón 1 megapixel HD s mikrofónovým poľom (voliteľné)

Maximálne rozlíšenie 1200 x 800 pixlov

Dotykové pero

Typ pera elektronické, napájané z batérie

Hmotnosť pera 20,0 ± 2,0 g

Dĺžka pera 131,6 ± 1,0 mm

Typ batérie AAAA, vymeniteľná

Životnosť batérie pera 18 mesiacov pri bežnom používaní

Funkcie približovanie, hrot, jeden/dva bočný spínač

Napájací adaptér

Vstupné napätie 100 V= až 240 V=

Vstupný prúd (maximálny) 1,50 A 1,60 A

Vstupná frekvencia 50 Hz až 60 Hz

Výstupný výkon 65 W 90 W

Výstupný prúd I menovitý (A) = 3,34 A, I (A) = 3,11 A I menovitý (A) = 4,62 A, I (A) = 4,12 A

Menovité výstupné napätie 19,50 V js.

Rozmery:

Výška 27,94 mm (1,10") 33,02 mm (1,30")

Šírka 48,26 mm (1,90") 50,80 mm (2,00")

Hĺbka 109,22 mm (4,30") 127 mm (5,00")

Napájecí adaptér

Teplotný rozsah:

Prevádzka	0 °C až 40 °C (32 °F až 104 °F)
Mimo prevádzky	-40 °C až 70 °C (-40 °F až 158 °F)

Fyzické vlastnosti

Výška

s panelom WLED 30,90 mm (1,22")

Šírka 323,00 mm (12,72")

Hĺbka 221,70 mm (8,73")

Hmotnosť (minimálna) 1,98 kg (4,38 lb) (so 6-článkovou batériou a ľahkou jednotkou SSD)

Rozširujúca zbernica

Typ zbernice dve USB 2.0 a jedna USB 2.0/e-SATA

Rýchlosť zbernice 480 MHz

Express Card

Radič Radič PCH

Podporované karty podporuje jednu 34 mm kartu ExpressCard, 1,5 V a 3,3 V s 28-kolíkovým konektorom

Smart Card

Schopnosť čítať/zapisovať podporuje ISO-7816-3 (asynchrónny a synchrónny typ I a II), ISO7816-12

Podporované karty 1,80 V, 3 V a 5 V

Programová technológia podporovaná Karty JAVA

Rýchlosť rozhrania 9600 b/s až 115 200 b/s

Úroveň EMV certifikovaná úroveň 1

Certifikácia WHQL PC/SC

Nastavenie systému

Prehľad

Nastavenie systému vám umožňuje:

- zmenu informácií o konfigurácii systému po pridaní, zmene alebo odstránení hardvéru z počítača,
- nastavenie alebo zmenu možnosti voliteľnú používateľom, napr. hesla používateľa,
- prečítanie aktuálneho množstva pamäte alebo nastavenie typu nainštalovaného pevného disku.

 **VAROVANIE:** Ak nie ste počítačový expert, nemeňte nastavenia tohto programu. Mohli by ste narušiť správnu funkciu počítača.

Spustenie nastavenia systému

1. Zapnite (alebo reštartujte) počítač.
2. Keď je zobrazené modré logo DELL, musíte čakať, kým sa neukáže výzva F2.
3. Keď sa zobrazí výzva F2, ihneď stlačte kláves <F2>.



POZNÁMKA: Výzva F2 znamená, že sa klávesnica inicializovala. Táto výzva sa môže zobrazíť iba na krátky čas, preto treba pozorne sledovať displej a hneď pri jej objavení stlačiť kláves <F2>. Ak stlačíte kláves <F2> skôr, než sa táto výzva objaví, nebude to mať žiadny účinok.

4. Ak budete čakať prídlho a zobrazí sa logo operačného systému, vyčkajte až kým neuvidíte pracovnú plochu Microsoft Windows, potom vypnite počítač a skúste znovu.

Možnosti programu System Setup (Nastavenie systému)



POZNÁMKA: V závislosti od počítača a v ňom nainštalovaných zariadení sa položky uvedené v tejto časti môžu, ale nemusia zobraziť.

Všeobecné


System Information	<p>V tejto časti sú uvedené predovšetkým hlavné funkcie hardvéru počítača.</p> <ul style="list-style-type: none">• System Information• Memory Information (Informácie o pamäti)• Processor Information (Informácie o procesore)• Device Information (Informácie o zariadení)
Battery Information	<p>Zobrazuje stav batérie a typ napájacieho adaptéra pripojeného k počítaču.</p>
Boot Sequence	<p>Umožňuje zmeniť poradie, v akom počítač hľadá operačný systém.</p> <ul style="list-style-type: none">• Diskette Drive (Disketová jednotka)• Internal HDD (Interný pevný disk)• USB Storage Device (Ukladacie zariadenie USB)• CD/DVD/CD-RW Drive (Jednotka CD/DVD/CD-RW)• Onboard NIC (Sieťový radič na doske)
Boot List Option	<p>Umožňuje zmeniť možnosti zavádzania systému.</p> <ul style="list-style-type: none">• Legacy (Starší)• UEFI
Date/Time	<p>Umožňuje zmeniť dátum a čas.</p>

System Configuration (Konfigurácia systému)

Integrated NIC	<p>Umožňuje nakonfigurovať integrovaný sieťový radič. Máte tieto možnosti:</p> <ul style="list-style-type: none">• Disabled (Zakázané)• Enabled (Povolené)• Enabled w/PXE (Povolené s protokolom PXE – predvolené nastavenie)• Enabled w/ImageServer (Povolené s obrazovým serverom)
Serial Port	<p>Identifikuje a určuje nastavenia sériového portu. Pre sériový port môžete nastaviť nasledujúce možnosti:</p> <ul style="list-style-type: none">• Disabled (Zakázané)

System Configuration (Konfigurácia systému)

- Auto (Automaticky)
- COM1 (predvolené nastavenie)
- COM2
- COM3
- COM4

 **POZNÁMKA:** Operačný systém môže vyčleniť zdroje aj vtedy, keď je toto nastavenie zakázané.

Parallel Port


Umožňuje nakonfigurovať paralelný port na doku. Máte tieto možnosti:

- Disabled (Zakázané)
- AT (predvolené nastavenie)
- PS2
- ECP
- DMA1
- DMA3

SATA Operation

Umožňuje nakonfigurovať ovládač internej jednotky SATA. Máte tieto možnosti:

- Disabled (Zakázané)
- ATA
- AHCI (predvolené nastavenie)

 **POZNÁMKA:** Zariadenie SATA je nakonfigurované tak, aby podporovalo režim RAID.

Drives

Umožňuje nakonfigurovať jednotky SATA na doske. Máte tieto možnosti:

- SATA-0
- SATA-1
- SATA-4
- SATA-5

Predvolené nastavenie: Všetky jednotky sú povolené.

USB Configuration

Umožňuje ovládať radič USB. Máte tieto možnosti:

- Enable USB Controller (Povoliť radič USB – predvolené nastavenie)

System Configuration (Konfigurácia systému)

- Disable USB Mass Storage Dev (Zakázať pamäťové zariadenie USB)
 - Enable USB Controller (Zakázať radič USB – predvolené nastavenie)
- Keyboard illumination Umožňuje nakonfigurovať podsvietenie klávesnice. Máte tieto možnosti:
- Disabled (Zakázané – predvolené nastavenie)
 - Level is 25% (Úroveň 25 %)
 - Level is 50% (Úroveň 50 %)
 - Level is 50% (Úroveň 50 %)
 - Level is 100% (Úroveň 100 %)
- Miscellaneous Devices Umožňuje aktivovať alebo zakázať tieto zariadenia:
- Internal Modem (Interný modem)
 - Microphone (Mikrofón)
 - Camera (Kamera)
 - ExpressCard
 - eSATA ports (Porty eSATA)
 - Hard Drive Free Fall Protection (Ochrana pevného disku proti pádu)
- Môžete tiež spoločne povoliť alebo zakázať pamäťovú kartu a rozhranie 1394.
Predvolené nastavenie: Všetky zariadenia sú povolené.

Video


- LCD Brightness Umožňuje nastaviť jas displeja v závislosti od zdroja napájania (pri napájaní batériou a napájacím adaptérom).





POZNÁMKA: Nastavenie Video je viditeľné iba ak je do systému inštalovaná grafická karta.


Security (Zabezpečenie)

- Admin Password Umožňuje nastaviť, zmeniť alebo odstrániť heslo správcu (administrátora).

 **POZNÁMKA:** Pred nastavením hesla do systému alebo prístupu na pevný disk musíte nastaviť heslo správcu.


 **POZNÁMKA:** Po úspešnej zmene hesla sa táto zmena prejaví okamžite.

 **POZNÁMKA:** Pri vymazaní hesla správcu sa automaticky vymaže aj heslo do systému a heslo prístupu na pevný disk.

 **POZNÁMKA:** Po úspešnej zmene hesla sa táto zmena prejaví okamžite.


Predvolené nastavenie: **Nie je nastavené**

System Password Umožňuje nastaviť, zmeniť alebo odstrániť systémové heslo.

 **POZNÁMKA:** Po úspešnej zmene hesla sa táto zmena prejaví okamžite.

Predvolené nastavenie: **Nie je nastavené**

Internal HDD-0 Password Umožňuje nastaviť alebo zmeniť vnútornú jednotku pevného systémového disku.

 **POZNÁMKA:** Po úspešnej zmene hesla sa táto zmena prejaví okamžite.

Predvolené nastavenie: **Nie je nastavené**

Strong Password Umožňuje vynútiť zadávanie iba silných hesiel.

Predvolené nastavenie: Možnosť **Enable Strong Password** (Povoliť silné heslá) nie je vybraná.


Password Configuration Umožní vám určiť minimálnu a maximálnu dĺžku systémového hesla a hesla správcu.

Password Bypass Umožňuje povoliť alebo zakázať možnosť vynechať heslo prístupu do systému alebo na interný pevný disk, pokiaľ je nastavené. Máte tieto možnosti:

- Disabled (Zakázané – predvolené nastavenie)
- Reboot bypass (Znovu umožniť vynechanie)

Password Change Umožňuje zapnúť zakázanie prístupu do systému a na pevný disk, ak je nastavené heslo správcu.

Security (Zabezpečenie)

	<p>Predvolené nastavenie: Možnosť Allow Non-Admin Password Changes (Povoliť zmeny hesla bez oprávnenia správcu) nie je vybraná.</p>
Non-Admin Setup Changes (Zmeny nastavení bez oprávnenia správcu)	<p>Umožní určiť, či je možné vykonávať zmeny týchto nastavení vtedy, keď je nastavené heslo správcu. Ak je táto možnosť zakázaná, možnosti nastavení budú uzamknuté a dostupné iba na heslo správcu.</p>
TPM Security	<p>Umožňuje povoliť modul Trusted Platform Module (TPM) počas spúšťania programu POST.</p> <p>Predvolené nastavenie: Voľba je zakázaná.</p>
Computrace	<p>Umožňuje povoliť alebo zakázať voliteľný softvér Computrace. Máte tieto možnosti:</p> <ul style="list-style-type: none">• Deactivate (Deaktivovať – predvolené nastavenie)• Disable (Zakázať)• Activate (Aktivovať) <p> POZNÁMKA: Možnosti aktivovať a zakázať trvalo aktivujú resp. deaktivujú túto funkciu. Ďalšie zmeny už nebudú povolené.</p>
CPU XD Support	<p>Umožní povoliť režim Execute Disable procesora.</p> <p>Predvolené nastavenie: Enable CPU XD Support (Povoliť podporu procesora XD)</p>
OROM Keyboard Access	<p>Umožňuje počas zavádzania systému zobrazíť pomocou klávesových skratiek obrazovky konfigurácie ROM. Máte tieto možnosti:</p> <ul style="list-style-type: none">• Enable (Povoliť – predvolené nastavenie)• One Time Enable (Povoliť raz)• Disable (Zakázať)
Signed Firmware Update	<p>Umožňuje skontrolovať, či sú aktualizácie firmvéru digitálne podpísané.</p> <p>Predvolené nastavenie: Disabled (Zakázané)</p>
Admin Setup Lockout	<p>Umožní zabrániť používateľom vstúpiť do nastavení, pokiaľ je nastavené heslo správcu.</p> <p>Predvolené nastavenie: Disabled (Zakázané)</p>


Performance (Výkon)

Multi Core Support	<p>V tomto poli môžete určiť, či môže byť proces spustený na jednom jadre alebo na všetkých jadrách. Výkon niektorých aplikácií sa so zvýšením počtu jadier zlepši. Táto možnosť je v predvolenom nastavení povolená. Pomocou nej môžete povoliť alebo zakázať podporu viacerých jadier procesora. Máte tieto možnosti:</p> <ul style="list-style-type: none">• All (Všetky – predvolené nastavenie)• 1• 2
Intel SpeedStep	<p>Umožňuje povoliť alebo zrušiť funkciu Intel SpeedStep. Predvolené nastavenie: Enable Intel SpeedStep (Povoliť funkciu SpeedStep)</p>
C States Control	<p>Umožní povoliť alebo zakázať ďalšie stavy spánku procesora. Predvolené nastavenie: Možnosti C states, C3, C6, Enhanced C-states a C7 sú povolené.</p>
Limit CPUID	<p>Umožní stanoviť maximálnu hodnotu, ktorú štandardná funkcia CPUID procesora bude podporovať. Predvolené nastavenie: Enable CPUID (Povoliť funkciu CPUID)</p>
Intel TurboBoost	<p>Umožňuje povoliť alebo zakázať režim Intel TurboBoost pre procesor. Predvolené nastavenie: Enable Intel TurboBoost (Povoliť Intel TurboBoost).</p>
Hyper-Thread Control	<p>Umožňuje povoliť alebo zakázať používanie hypervládiel. Predvolené nastavenie: Enabled (Povolené)</p>

Power Management (Správa napájania)

AC Behavior	<p>Umožňuje povoliť alebo zakázať automatické zapnutie počítača, pokiaľ je pripojený napájací adaptér. Predvolené nastavenie: Možnosť Wake on AC (Zobudenie po pripojení napájacieho adaptéra) nie je vybraná.</p>
Auto On Time	<p>Môžete nastaviť čas, kedy sa má počítač automaticky zapnúť. Máte tieto možnosti:</p> <ul style="list-style-type: none">• Disabled (Zakázané – predvolené nastavenie)

Power Management (Správa napájania)

	<ul style="list-style-type: none">• Every Day (Každý deň)• Weekdays (Pracovné dni)
USB Wake Support	<p>Môžete určiť, či sa má počítač po pripojení zariadenia USB prebudiť z pohotovostného režimu.</p> <p> POZNÁMKA: Táto funkcia je aktívna, len ak je pripojený napájací adaptér. Ak odpojíte napájací adaptér od počítača v pohotovostnom režime, nastavenie systému zruší napájanie všetkých portov USB kvôli šetreniu kapacitou batérie.</p>
Ovládanie bezdrôtového pripojenia	<p>Umožňuje zapnúť alebo vypnúť funkciu, ktorá automaticky prepína z káblových alebo bezdrôtových sietí bez ohľadu na fyzické spojenie.</p> <p>Predvolené nastavenie: Disabled (Zakázané)</p>
Wake on LAN/WLAN	<p>Môžete povoliť alebo zakázať funkciu, ktorá zapne vypnutý počítač po signáli prijatom cez sieť LAN.</p> <p>Predvolené nastavenie: Disabled (Zakázané)</p>
ExpressCharge	<p>Môžete povoliť alebo zakázať funkciu ExpressCharge. Máte tieto možnosti:</p> <ul style="list-style-type: none">• Standard (Štandardný – predvolené nastavenie)• ExpressCharge
Charger Behavior	<p>Môžete povoliť alebo zakázať nabíjačku batérie. Máte tieto možnosti:</p> <ul style="list-style-type: none">• Disabled (Zakázané)• Enabled (Povolené – predvolené nastavenie)

POST Behavior (Správanie testu POST)

Adapter Warnings	<p>Umožňuje povoliť alebo zakázať varovné správy nastavenia systému (BIOS), pokiaľ používate určitý typ napájacích adaptérov.</p>
------------------	---

POST Behavior (Správanie testu POST)

	Predvolené nastavenie: Enable Adapter Warnings (Povoliť varovania adaptéra)
Mouse/Touchpad	Môžete definovať reakciu systému na vstupy z myši a dotykovej podložky. Máte tieto možnosti: <ul style="list-style-type: none">• Serial Mouse (Sériová myš)• PS2 Mouse (Myš PS2)• Touchpad/PS-2 Mouse (Dotykový panel/myš PS-2)
	Predvolené nastavenie: Touchpad/PS-2 Mouse (Dotyková podložka/myš 2)
Numlock Enable	Môžete povoliť funkciu Numlock pri spúšťaní počítača. Predvolené nastavenie: Enable Network (Povoliť sieť)
USB Emulation	Umožňuje povoliť alebo zakázať staršiu funkciu emulácie USB. Predvolené nastavenie: Enable Legacy USB Emulation (Povoliť staršiu funkciu emulácie USB).
Fn Key Emulation	Môžete nastaviť, či sa má stlačením tlačidla <Scroll Lock> simulovať funkcia klávesu <Fn>. Predvolené nastavenie: Enable Fn Key Emulation (Povoliť emuláciu klávesu Fn)
POST HotKeys	Môžete povoliť zobrazenie správy na prihlasovacej obrazovke obsahujúcej poradie klávesov, ktorými sa používateľ dostane do ponuky možností nastavenia systému. Predvolené nastavenie: Enable F12 Boot Option Menu (Povoliť ponuku možností zavádzania F12)
Fastboot	Môžete určiť nastavenie, pomocou ktorého je možné urýchliť proces zavádzania systému. Máte tieto možnosti: <ul style="list-style-type: none">• Minimal (Minimálne)• Thorough (Podrobne)• Auto (Automaticky)
	Predvolené nastavenie: Thorough (Podrobne)

Virtualization Support (Podpora virtualizácie)

Virtualization	Umožňuje povoliť alebo zrušiť technológiu virtualizácie spoločnosti Intel.
----------------	--

Virtualization Support (Podpora virtualizácie)

	Predvolené nastavenie: Enable Intel Virtualization Technology (Povoliť technológiu Intel Virtualization Technology)
VT for Direct I/O	Umožní určiť, či môže monitor virtuálneho počítača (VMM) používať prídavné funkcie hardvéru, ktoré ponúka technológia Intel® Virtualization Technology for Direct I/O. Predvolené nastavenie: Disabled (Zakázané)
Trusted Execution	Umožní určiť, či môže monitor virtuálneho prístroja (MVM) používať prídavné funkcie hardvéru, ktoré ponúka technológia Intel® Trusted Execution. Predvolené nastavenie: Disabled (Zakázané)

Wireless (Bezdrôtové pripojenie)

Wireless Switch	Umožňuje nastaviť, ktoré bezdrôtové zariadenia bude možné ovládať spínačom bezdrôtových zariadení. Máte tieto možnosti: <ul style="list-style-type: none">• WWAN• WLAN• Bluetooth Predvolené nastavenie: Všetky možnosti sú vybrané.
Wireless Device Enable	Umožňuje povoliť alebo zakázať bezdrôtové zariadenia.


Maintenance (Údržba)

Service Tag	Zobrazí servisný štítok počítača.
Asset Tag	Umožňuje vytvoriť inventárny štítok systému, ak ešte nebol nastavený. Táto možnosť nie je v predvolenom nastavení nastavená.

System Logs (Systémové záznamy)

BIOS Events	Môžete zobrazíť a vymazať udalosti POST nastavenia systému (BIOS).
Thermal Events	Môžete zobrazíť a vymazať udalosti súvisiace s teplotou.
Power Events	Môžete zobrazíť a vymazať udalosti napájania.

Kontaktovanie spoločnosti Dell

 **POZNÁMKA:** Ak nemáte aktívne pripojenie na internet, kontaktné informácie nájdete vo faktúre, dodacom liste, účtenke alebo v produktovom katalógu spoločnosti Dell.

Spoločnosť Dell ponúka niekoľko možností podpory a servisu on-line a telefonicky. Dostupnosť sa však líši v závislosti od danej krajiny a produktu a niektoré služby nemusia byť vo vašej oblasti dostupné. Kontaktovanie spoločnosti Dell v súvislosti s predajom, technickou podporou alebo službami zákazníkom:

1. Navštívte stránku **dell.com/support**
2. Vyberte kategóriu podpory.
3. Overte svoju krajinu alebo región v rozbaľovacom zozname Výber krajiny/regiónu v hornej časti stránky.
4. V závislosti od konkrétnej potreby vyberte prepojenie na vhodnú službu alebo technickú podporu.